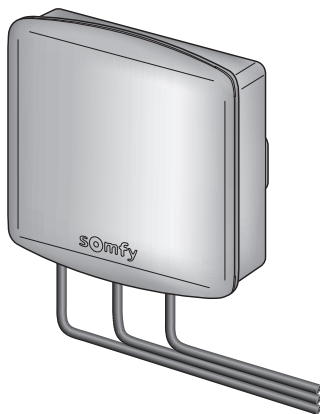




Récepteur Accès compatible io Access Receiver io compatible



FR MANUEL D'INSTALLATION ET D'UTILISATION

EN OPERATING AND INSTALLATION GUIDE

DE MONTAGE- UND GEBRAUCHSANLEITUNG

IT GUIDA ALL'INSTALLAZIONE E ALL'USO

ES MANUAL DE INSTALACIÓN Y USO

NL INSTALLATIEHANDLEIDING
MONTAGEHANDLEIDING

PL INSTRUKCJA MONTAŻU I OBSŁUGI

CS NÁVOD K MONTÁŽI A OBSLUZE

EL ΕΓΧΕΙΡΙΔΙΟ ΕΓΚΑΤΑΣΤΑΣΗΣ ΚΑΙ ΧΡΗΣΗΣ

HU TELEPÍTÉSI ÉS HASZNÁLATI ÚTMUTATÓ

RO MANUAL DE INSTALARE ŞI UTILIZARE

TR MONTAJ VE KULLANIM KILAVUZU

دليل التركيب والاستعمال **AR**

5127369B



somfy

ISTRUZIONI PER LA SICUREZZA

PERICOLO

Il ricevitore deve essere installato e regolato da un tecnico specializzato nel settore della motorizzazione e della domotica, secondo quanto disposto dalle norme applicabili nel paese in cui detta motorizzazione viene installata.

Al fine di soddisfare i requisiti delle normative EN 13241-1, EN 12445 e EN 12453, è necessario seguire le istruzioni contenute in questo manuale per tutta la durata dell'esecuzione dell'installazione.

Il mancato rispetto delle presenti istruzioni potrebbe causare lesioni gravi alle persone, che potrebbero, ad esempio, essere schiacciate dalla porta del garage o dal cancello.

PERICOLO

L'utilizzo di questo ricevitore per operare un cancello o una porta di garage deve avvenire in stretta applicazione della norma EN 12453 in materia di "sicurezza nell'uso di una porta motorizzata" ed in particolare del paragrafo 5.5 relativo al "livello minimo di sicurezza delle persone".

Pertanto, quando si utilizza un sistema di comando io o una centralina TaHoma o Connexoon, è indispensabile osservare quanto segue:

- L'installazione della motorizzazione deve essere conforme al paragrafo 5.5.1 della norma EN 12453, in particolare per quanto riguarda la creazione di un sistema di rilevamento di presenza, ad esempio tramite cellule fotoelettriche.
- La motorizzazione deve essere impostata in modalità automatica.

1.1 Avvertenza - Istruzioni importanti per la sicurezza

AVVERTENZA

Per tutelare la sicurezza delle persone, è fondamentale seguire tutte le istruzioni, poiché un'installazione impropria può causare gravi lesioni corporali. Conservare il presente documento.

L'installatore deve sempre formare tutti gli utenti per garantire un uso sicuro della motorizzazione.

Non spruzzare acqua sul prodotto.

Non installare il prodotto in un ambiente esplosivo.

Verificare che il range di temperatura evidenziato sul prodotto sia idoneo all'ubicazione.

Indossare occhiali protettivi quando si praticano fori, non indossare gioielli e utilizzare gli strumenti appropriati durante l'installazione.

Somfy non può essere ritenuta responsabile dei danni risultanti dal mancato rispetto delle istruzioni contenute nel presente manuale.

Per eventuali dubbi associati all'installazione del ricevitore o della motorizzazione o per ottenere maggiori informazioni, visitare il sito Internet www.somfy.com.

Queste istruzioni sono soggette a eventuali modifiche, laddove subentrino variazioni delle normative o della motorizzazione.

1.2 Riciclaggio



Non gettare l'apparecchio a fine vita insieme ai normali rifiuti domestici. Tutti i rifiuti di apparecchiature elettroniche ed elettriche devono essere consegnati e depositati presso un apposito centro di raccolta e smaltimento.

1.3 Normativa

Somfy SAS dichiara che il prodotto descritto nelle presenti istruzioni, se utilizzato come indicato nelle presenti istruzioni, è conforme ai requisiti essenziali delle Direttive Europee applicabili e in particolare alla Direttiva Radio 2014/53/UE.

Il testo completo della dichiarazione di conformità CE è disponibile sul seguente sito internet: www.somfy.com/ce.

SOMMARIO

1 - Introduzione	2
2 - Presentazione	5
3 - Installazione	5
4 - Programmazione	5
5 - Utilizzo	6

1 - INTRODUZIONE

Principio generale

Il ricevitore di accesso compatibile io permette di controllare qualsiasi motorizzazione di cancello o porta di garage dotata di un sistema di comando io: riceve i comandi di apertura emessi dal sistema di comando radio e li trasforma in impulsi di comando su un contatto di uscita filare da collegare alle centraline elettroniche delle motorizzazioni da attivare.

Restrizioni d'uso specifiche

Il suo utilizzo per manovrare un dispositivo di automazione di un cancello o di porta di garage:

- deve avvenire in stretta conformità con la norma EN 12453 "Sicurezza nell'uso di una porta motorizzata" e in particolare con il paragrafo 5.5 relativo al "livello minimo di sicurezza delle persone".
- presenta delle significative restrizioni di utilizzo secondo i sistemi di comando utilizzati.

1.1 Precauzioni generali



In tutti i casi e qualunque sia il dispositivo di comando utilizzato, il funzionamento della motorizzazione avviene in modo sequenziale (apertura, arresto, chiusura, arresto).



In tutti i casi, la ricezione di feedback da parte dei dispositivi di comando abilitati indica un errore.

Telecomando di accesso Keygo io

- Nessun requisito normativo né limitazione d'uso.

Telecomandi con feedback - TaHoma, Connexoon o di tipo Keytis io, Telis io, ecc.



Requisiti normativi

- La motorizzazione del cancello o della porta del garage deve essere impostata in modalità automatica.
- Per rispettare il paragrafo 5.5.1 della norma EN-12453, l'installazione deve essere dotata di un sistema di sicurezza aggiuntivo, come ad esempio delle fotocellule.

Restrizioni d'uso

Il feedback relativo al funzionamento e alla posizione del cancello o della porta del garage non è disponibile.

1.2 Precauzioni speciali

Gamma Keytis io



- L'attivazione del ricevitore avviene tramite uno dei 4 pulsanti di comando sequenziali.
- I tasti "Stop" e "Home" sono inattivi.

Telecomando 3 pulsanti (tipo Telis io)



- L'attivazione del ricevitore avviene tramite il tasto "Salita".
- I tasti "My" e "Discesa" sono inattivi.

Telecomando Nina



- Il ricevitore è identificato dal pittogramma "Presenza elettrica".
- L'attivazione del ricevitore avviene tramite il comando "ON".
- Il comando "OFF" è inattivo.

Tahoma



- Durante l'esecuzione di uno scenario il comando "Stop" è inattivo.
- Le funzioni "Smart" e "Giorno" sono inutilizzabili.
- Lo stato della porta del garage o del cancello non è indicato.

Connexoon



- La modalità "Chiusura" e la funzione "Check Home" sono inutilizzabili.
- Durante l'esecuzione di una modalità il comando "Stop" è inattivo.
- La funzione "Timer" delle modalità "Ingresso" e "Uscita" è inutilizzabile.
- Quando la modalità "Ingresso" è attivata tramite geolocalizzazione, la distanza di attivazione deve essere coerente con l'impostazione della temporizzazione di chiusura automatica della motorizzazione.
- Lo stato della porta del garage o del cancello non è indicato.

Tahoma PAD

Il ricevitore non è compatibile con il Tahoma PAD.

2 - PRESENTAZIONE

Dimensioni: vedere la figura 1

Condizioni di utilizzo: vedere la figura 2

Uscite filari:

- Il ricevitore è dotato di due relè a contatto pulito normalmente aperto.
- Premendo il tasto memorizzato di un telecomando io il relè corrispondente si chiude per un secondo.

3 - INSTALLAZIONE

Montaggio: vedere la figura 3

Cablaggio: vedere la figura 4

Per garantire la sicurezza elettrica, questo prodotto di classe III deve essere obbligatoriamente alimentato da una fonte di tensione TBTS (Bassissima Tensione di Sicurezza).

- [1]. Togliere l'alimentazione elettrica.
- [2]. Collegare il cavo di alimentazione ai morsetti 1 e 2.
- [3]. Collegare il cavo antenna fornito al morsetto 8. Non tagliare il filo. Quando si utilizza un'antenna esterna, collegare la calza al morsetto 7 e l'anima al morsetto 8.
- [4]. Collegare le uscite relè del ricevitore agli ingressi di comando delle centraline elettroniche delle motorizzazioni già installate.
- [5]. Ripristinare l'alimentazione elettrica.



Per assicurare la tenuta della scatola, i cavi devono passare attraverso il passacavi (diretti verso il basso). Gli intagli dei passacavi devono essere realizzati a regola d'arte.

4 - PROGRAMMAZIONE



Questo manuale descrive la programmazione del comando del relè 1, la procedura è identica per la programmazione del comando del relè 2.



Per i telecomandi dotati di feedback (Telis io, Impresario Chronis io, ...), occorre innanzitutto verificare che il telecomando abbia memorizzato la chiave di sistema (vedere le istruzioni del telecomando).

4.1 Aggiunta di un trasmettitore

Keygo io: vedere la figura 5

- [1]. Premere per 2 secondi il pulsante PROG 1 del ricevitore.
 - ▶ La spia L1 si accende fissa.
- [2]. Premere simultaneamente i tasti esterno destro e esterno sinistro del telecomando Keygo io entro 2 minuti.
 - ▶ La spia del telecomando lampeggia.
- [3]. Premere il tasto del trasmettitore che comanderà la motorizzazione.
 - ▶ La spia L1 lampeggia per 5 secondi, il trasmettitore è memorizzato.

Trasmettitore a 3 tasti: vedere la figura 6

- [1]. Premere per 2 secondi il pulsante PROG 1 del ricevitore.
 - ▶ La spia L1 si accende fissa.
- [2]. Premere il tasto "PROG" dietro il Telis io entro 2 minuti.
 - ▶ La spia L1 lampeggia per 5 secondi, il trasmettitore è memorizzato.

4.2 Cancellazione dei telecomandi

Vedere la figura 7

Premere per 7 secondi il pulsante PROG 1 del ricevitore.

- ▶ La spia L1 si accende fissa, quindi lampeggia, tutti i telecomandi di tipo Keygo io e Telis io sono cancellati per il relè 1.

4.3 Aggiunta o eliminazione di un trasmettitore Keytis io

Vedere le istruzioni del telecomando e seguire la procedura dalla memorizzazione della chiave di sistema.

4.4 Aggiunta o rimozione di una centralina TaHoma o Connexoon

Seguire la procedura per l'aggiunta di un prodotto sull'interfaccia di TaHoma o Connexoon.

5 - UTILIZZO

Funzionamento sequenziale: vedere la figura 8

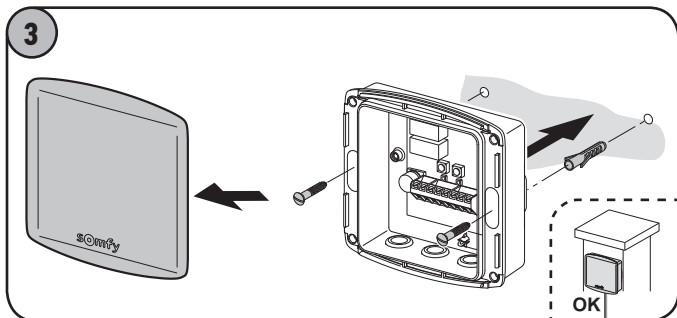
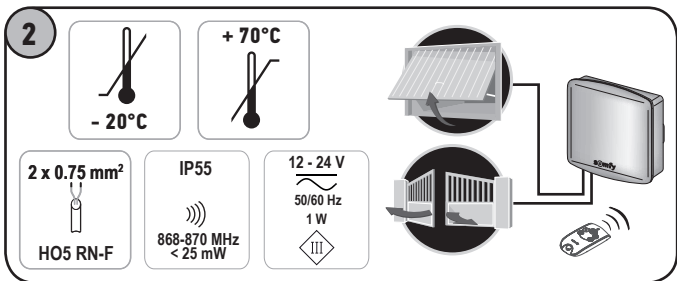
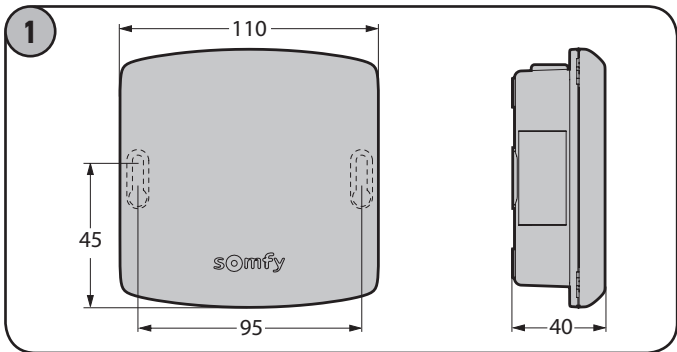
Funzionamento automatico: vedere la figura 9

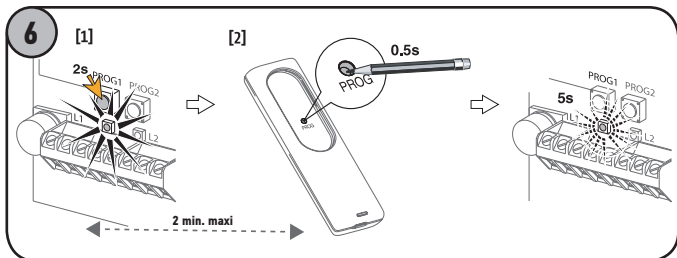
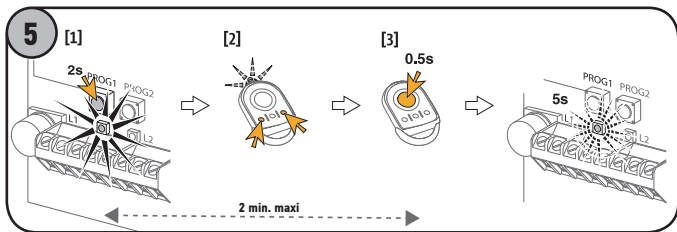
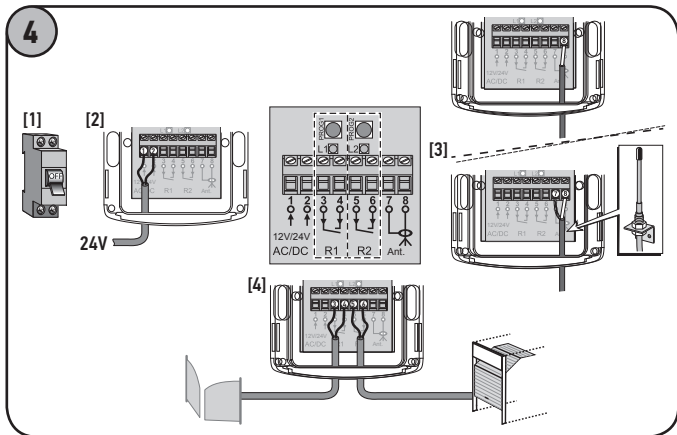


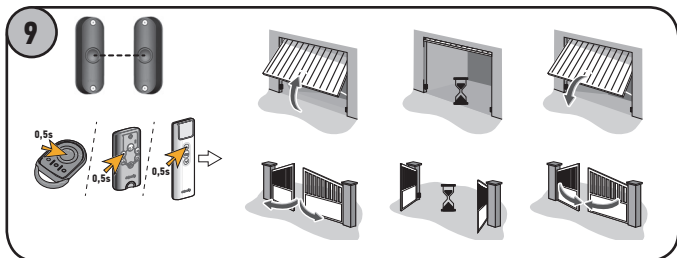
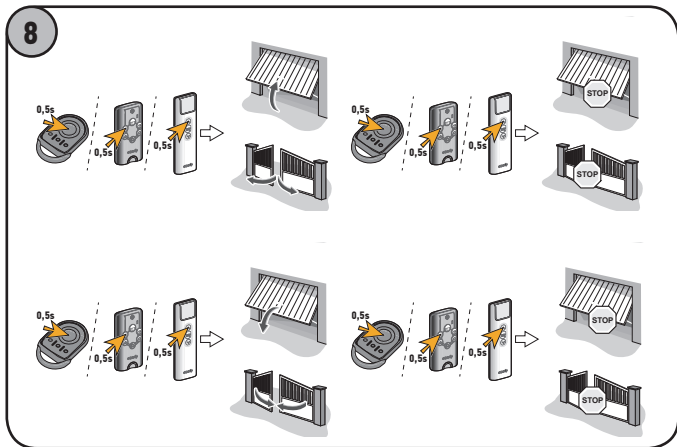
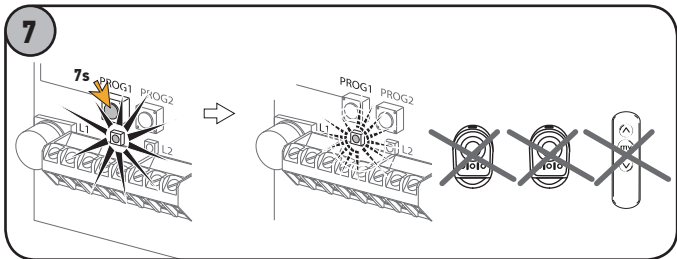
La porta del garage o il cancello si chiuderanno al termine della temporizzazione di chiusura automatica impostata sulla centralina elettronica della motorizzazione: fare riferimento alla guida di installazione se è necessario modificare la temporizzazione.



Quando la modalità "Ingresso" del Connexoon è attivata tramite geolocalizzazione, la distanza di attivazione deve essere coerente con l'impostazione della temporizzazione di chiusura automatica.







Somfy SAS

50 avenue du Nouveau Monde
F - 74300 CLUSES

www.somfy.com

somfy®

