

### 1. DESCRIZIONE

I **Ricevitori Platine RTS** sono ricevitori radio, per cassonetto, in grado di controllare un operatore LT HiPro alimentato a 230 V, in funzione dei comandi provenienti da un trasmettitore RTS.

E' possibile impostare due posizioni preferite, una raggiungibile dal finecorsa alto e una dal finecorsa basso.



### 2. COMPATIBILITA'

I **Ricevitori Platine RTS** sono compatibili, in uscita, tramite l'apposito cavo motore precablato, con tutti gli operatori LT HiPro alimentati a 230 V.

I **Ricevitori Platine RTS** sono compatibili con: *Telis 1 RTS, Telis 4 RTS, Telis Soliris RTS, Telis RTS New Collection, Centralis RTS (art.1810090), Chronis RTS (art.1805040), Trasmettitori a contatti puliti (art.1810135), Inis RT (art.1810180), sensore trasmettitore Soliris RTS (art.9000832 – solo funzione sole).*

**NB:** con *Trasmettitore a contatti puliti* e *Inis RT* non è possibile effettuare la regolazione delle posizioni preferite.

**ATTENZIONE:** al ricevitore non è possibile collegare un pulsante ausiliario esterno. L'azionamento del ricevitore avviene esclusivamente tramite emettitore radio RTS.

### 3. PRINCIPIO DI FUNZIONAMENTO

Ad ogni pressione esercitata su di un pulsante di un trasmettitore RTS viene trasferito al ricevitore un codice a **56 bits** che si modifica automaticamente ad ogni successivo azionamento. Il codice viene scelto arbitrariamente dal trasmettitore tra **16.777.216** combinazioni diverse, con un sistema definito rolling code che assicura la massima protezione da ogni rischio di decodifica da parte di qualche male intenzionato. In ogni **Ricevitore Platine RTS** possono essere memorizzati fino a **12** diversi codici identificativi di altrettanti moduli trasmettitori e fino a **3** sensori trasmettitori Soliris RTS (è possibile attivare **solo** la funzione sole). Il segnale in uscita dal ricevitore viene mantenuto per **3 minuti**. Il controllo delle diverse fasi di programmazione avviene tramite un breve movimento di apertura e chiusura del telo, questo permette di configurare le installazioni anche a cassonetto chiuso.

### 4. AVVERTENZE

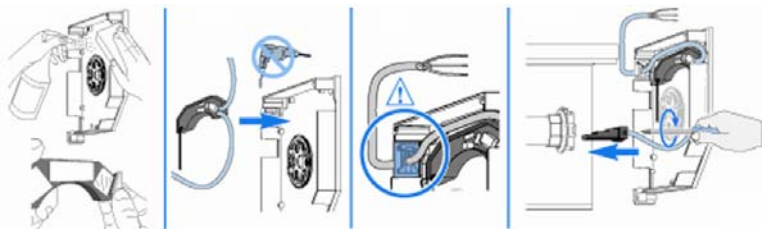
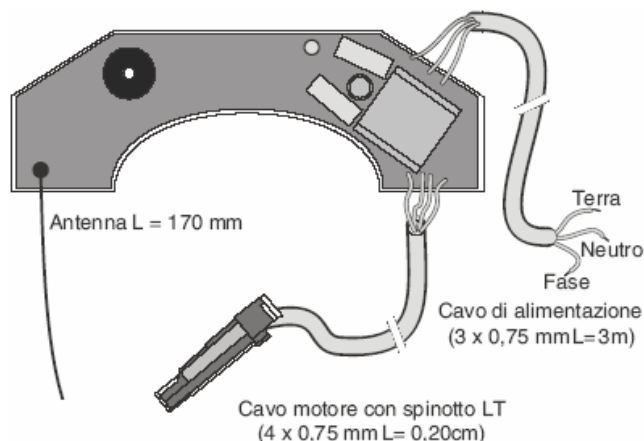
Il mancato rispetto di queste istruzioni annulla la responsabilità e la garanzia SOMFY. SOMFY non può essere ritenuta responsabile per qualsiasi cambiamento alle norme e agli standard introdotti dopo la pubblicazione di questa guida. Con la presente SOMFY dichiara che questo prodotto è conforme ai requisiti essenziali ed alle altre disposizioni pertinenti stabilite dalla direttiva 1999/5/CE. La dichiarazione di conformità è disponibile all'indirizzo internet [www.somfy.com/CE](http://www.somfy.com/CE) ed è utilizzabile in tutti i paesi della comunità europea.

### 5. MONTAGGIO DEL RICEVITORE

Il **Ricevitore Platine RTS** deve essere posizionato in cassonetto secondo le normative CEI vigenti per i dispositivi di commutazione in 230 V e grado di protezione IP 44.

Si raccomanda di non tagliare, né piegare l'antenna.

- Sollevare la copertura di plastica gialla posta sulla testa a stella dell'operatore. Svitare e sostituire il cavo motore esistente con lo spinotto LT in dotazione al ricevitore. Richiudere la copertura in plastica facendo uscire il cavo in posizione assiale o radiale.
- Procedere alle fasi di installazione abituali dell'operatore come riportato nelle istruzioni dell'operatore stesso.
- Posizionare il **Ricevitore Platine RTS** nel punto del cassonetto più adeguato e sufficientemente lontano dalla zona di arrotolamento del telo sul rullo. Non installare mai contro parti metalliche per non disturbare i segnali radio. Tenere una distanza minima tra ricevitore e trasmettitore di **30 cm** e tra due ricevitori di almeno **20 cm**.
- Collegare il **Ricevitore Platine RTS** all'alimentazione.



## 6. PROCEDURA DI PROGRAMMAZIONE (prima installazione)

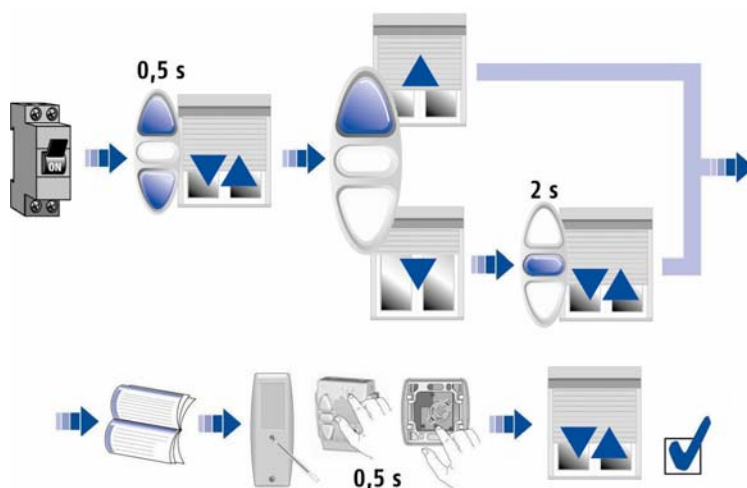
**ATTENZIONE:** se l'installazione prevede la presenza di più **Ricevitori Platine RTS** è necessario alimentare un solo ricevitore alla volta per evitare interferenze tra i ricevitori stessi.

- Alimentare il **Ricevitore Platine RTS**.
- Premere contemporaneamente **SALITA** e **DISCESA** (circa 0,5") del trasmettitore fino a che il telo si muove brevemente SU e GIU' indicando che l'operatore è in modalità di apprendimento. In questa fase i **comandi sono momentanei** e nessun altro trasmettitore, anche se molto vicino, può interferire con l'operatore.
- Controllare il senso di rotazione del motore agendo su **SALITA** o **DISCESA**...se gira in senso opposto rispetto al comando dato premere **STOP** (circa 2") fino a che il telo si muove brevemente SU e GIU'.

Il senso di rotazione dell' operatore è stato modificato.

- Regolare i finecorsa dell'operatore seguendo la procedura riportata nelle istruzioni dell'operatore stesso.
- Premere il tasto **PROG** fino a che il motore si muove brevemente SU e GIU', indicando che l'operatore ha memorizzato definitivamente il trasmettitore ed è uscito dalla modalità di apprendimento.

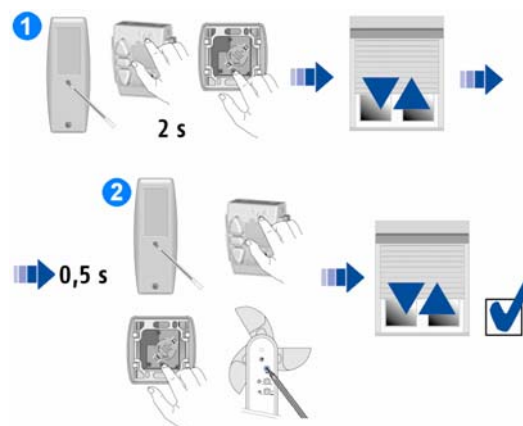
I **comandi non sono più momentanei** e il trasmettitore è definitivamente programmato con il **Ricevitore Platine RTS**.



## 7. AGGIUNGERE O CANCELLARE UN COMANDO/SENSORE (con l'aiuto di un trasmettitore già memorizzato)

### Aggiungere un comando/sensore

- Premere il tasto **PROG** (circa 2") di un trasmettitore già memorizzato (n.1) fino a quando il motore si muove brevemente SU e GIU' indicando che il ricevitore è entrato in modalità di programmazione.
- Premere il tasto **PROG** (circa 0,5") del trasmettitore o del sensore che si vuole aggiungere (n.2) fino a quando il motore si muove brevemente SU e GIU' indicando che l'indirizzo del nuovo trasmettitore è stato memorizzato nel ricevitore.
- A questo punto il sistema esce automaticamente dalla fase di programmazione.



### Cancellare un comando/sensore

- Premere il tasto **PROG** (circa 2") del trasmettitore che si vuole mantenere (n.1) fino a quando il motore si muove brevemente SU e GIU' indicando che il ricevitore è entrato in modalità di programmazione.
- Premere il tasto **PROG** (circa 0,5") del trasmettitore o del sensore che si vuole cancellare (n.2) fino a quando il motore si muove brevemente SU e GIU' indicando che il trasmettitore è stato cancellato dal ricevitore.
- A questo punto il sistema esce automaticamente dalla fase di programmazione.

## 8. PROGRAMMAZIONE O MODIFICA DELLE POSIZIONI PREFERITE (MY)

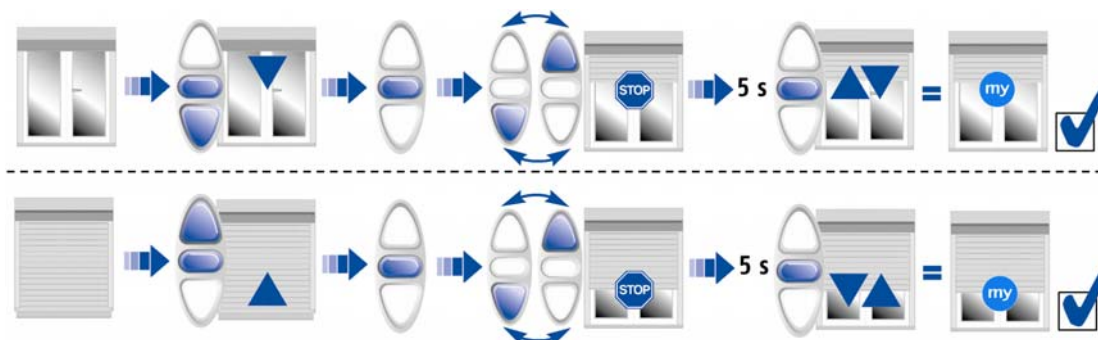
Con il **Ricevitore Platine RTS** è possibile impostare due posizioni preferite, una dal finecorsa alto e una dal finecorsa basso utilizzando esclusivamente i tasti **SALITA**, **DISCESA** e **STOP** del trasmettitore (anche con cassonetto chiuso).

### Programmazione della posizione preferita dal fine corsa alto della tapparella

- Portare il telo nella posizione di finecorsa alto.
- Premere contemporaneamente **STOP** e **DISCESA** del trasmettitore fino a che il telo comincia a muoversi.
- Raggiunta la posizione preferita desiderata premere il tasto **STOP** del trasmettitore, se necessario regolare questa posizione con i tasti di **SALITA** e **DISCESA**.
- Premere il tasto **STOP** (circa 5") fino a che il motore si muove brevemente SU e GIU', indicando che l'operatore ha memorizzato la posizione preferita.

### Programmazione della posizione preferita dal fine corsa basso della tapparella

- Portare il telo nella posizione di finecorsa basso.
- Premere contemporaneamente **STOP** e **SALITA** del trasmettitore fino a che il telo comincia a muoversi.
- Raggiunta la posizione preferita desiderata premere il tasto **STOP** del trasmettitore, se necessario regolare questa posizione con i tasti di **SALITA** e **DISCESA**.
- Premere il tasto **STOP** (circa 5") fino a che il motore si muove brevemente SU e GIU', indicando che l'operatore ha memorizzato la posizione preferita.



### Raggiungimento della posizione preferita dal finecorsa alto

- Portare il telo nella posizione di finecorsa alto.
- Premere due volte il tasto **STOP** del trasmettitore, il telo si muove e raggiunge la posizione preferita.



### Raggiungimento della posizione preferita dal finecorsa basso

- Portare il telo nella posizione di finecorsa basso.
- Premere due volte il tasto **STOP** del trasmettitore, il telo si muove e raggiunge la posizione preferita.



### Cancellazione della posizione preferita

- Portare il telo alla posizione preferita.
- Premere il tasto **STOP**(circa 5") fino a che il motore si muove brevemente SU e GIU', indicando che l'operatore ha cancellato la posizione preferita.



## 9. PROCEDURE DI RESET E/O SOSTITUZIONE DEL TELECOMANDO

### Procedura per sostituire un trasmettitore perso o cancellare completamente la memoria dell'operatore.

Effettuare un doppio taglio dell'alimentazione come riportato nella seguente procedura:

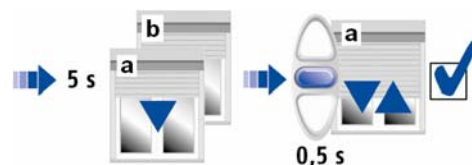
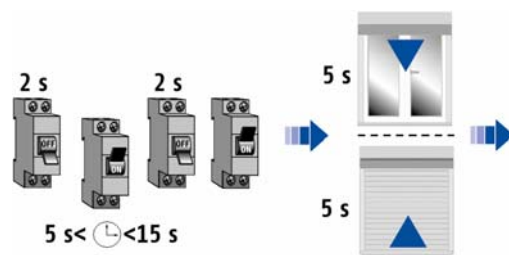
- 1) Motore alimentato
- 2) Togliere corrente per circa 2"
- 3) Ridare corrente per un tempo compreso tra 5" e 10"
- 4) Togliere corrente per circa 2"
- 5) Ridare corrente

Se l'ultimo comando dato era un ordine di salita, il telo scende per circa 5". Se l'ultimo comando dato era un ordine di discesa, sale per circa 5", indicando che l'operatore è entrato in modalità di apprendimento per 2 minuti.

#### Durante questo periodo è possibile:

### Tornare alla modalità operativa precedente al taglio di corrente

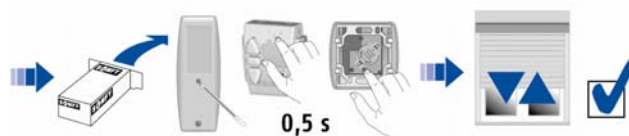
Premere **STOP**(circa 0,5") di un trasmettitore già memorizzato fino a che il motore si muove brevemente SU e GIU', indicando che l'operatore è uscito dalla modalità di apprendimento.



### Assegnare un nuovo trasmettitore

Premere il tasto **PROG**(circa 0,5") del nuovo trasmettitore che si vuole configurare. Il telo si muove brevemente, in salita e in discesa, indicando che ha cancellato gli indirizzi dei trasmettitori già configurati, eccetto quello dei *Sensori RTS*, ha memorizzato il codice del nuovo trasmettitore ed è uscito dalla modalità di apprendimento.

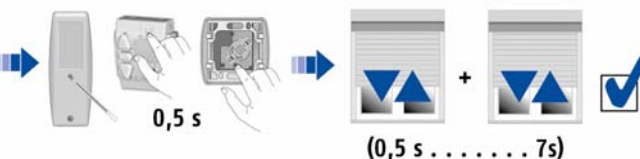
(*INIS RT: rimuovere la batteria dal trasmettitore, premere brevemente il pulsante di comando del trasmettitore, inserire nuovamente la batteria, premere ancora il pulsante di comando del trasmettitore fino a che il telo si muove brevemente SU e GIU', indicando che il motore ha memorizzato il codice del nuovo trasmettitore.*)



### Cancellare completamente la memoria dell'operatore

Premere il tasto **PROG** di un trasmettitore per circa 7", il telo si muove brevemente, in salita ed in discesa **per 2 volte**, indicando che tutti i codici dei trasmettitori e dei sensori RTS sono stati rimossi.

Il ricevitore è pronto per essere completamente riconfigurato.(vedere dal paragrafo 5.1)



## 10. DATI TECNICI

<b>Contenitore</b>	Materiale	Plastica e resina
	Colore	Nero
	Dimensioni	120 x 45 x 24mm
	Grado di protezione	IP 44 nel cassonetto
<b>Alimentazione</b>		230V – 50Hz
<b>Frequenza</b>		433,42 MHz
<b>Temperatura</b>		-30°C / +80°C
<b>Antenna</b>		esterna
<b>Portata con trasmettitore/sensore RTS</b>		<b>Min:</b> 20m attraverso 2 muri maestri <b>Max:</b> 200m in spazio aperto
<b>Portata con trasmettitore Inis RT</b>		<b>Min:</b> 6m attraverso 2 muri maestri <b>Max:</b> 50m in spazio aperto

Somfy Italia s.r.l. si riserva il diritto di apportare, in ogni momento e senza obbligo di preavviso, modifiche alle caratteristiche tecniche dei prodotti, al fine di migliorarne ulteriormente le prestazioni.