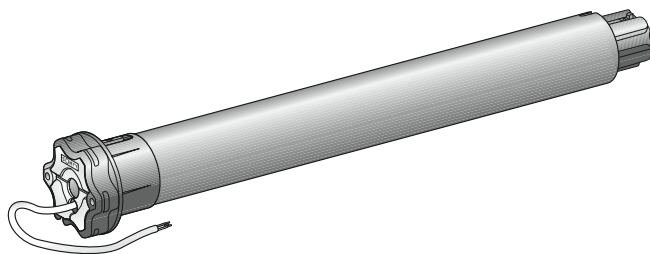


Sunilus io / Sunilus screen io



- FR** Notice d'installation
- DE** Installationsanleitung
- IT** Guida all'installazione
- NL** Installatiegids

Par la présente, Somfy déclare que l'appareil est conforme aux exigences essentielles et aux autres dispositions pertinentes de la directive 1999/5/CE. Une déclaration de conformité est mise à disposition à l'adresse internet www.somfy.com/ce. Images non contractuelles.



Attention !



Remarque

Hiermit erklärt Somfy, dass das Gerät alle grundlegenden Bestimmungen und Vorschriften der Richtlinie 1999/5/EG erfüllt. Eine Konformitätserklärung ist unter der Internetadresse www.somfy.com/ce verfügbar. Abbildungen unverbindlich.



Achtung!



Hinweis

Somfy dichiara che il dispositivo è conforme ai requisiti essenziali e alle altre disposizioni pertinenti della direttiva 1999/5/CE. Una dichiarazione di conformità è disponibile all'indirizzo Internet www.somfy.com/ce. Le immagini hanno uno scopo puramente indicativo.



Attenzione!



NB

Bij deze verklaart Somfy dat het product voldoet aan de essentiële eisen en aan de andere bepalingen van richtlijn 1999/5/CE. Een conformiteitsverklaring staat ter beschikking op de website www.somfy.com/ce. Aan de afbeeldingen kunnen geen rechten worden ontleend.



Waarschuwing!



Opmerking

SOMMAIRE

1. Introduction	1	6. Utilisation	6
2. Sécurité	2	6.1. Fonctionnement standard	6
2.1. Sécurité et responsabilité	2	6.2. Fonctionnement avec un capteur io Somfy	6
2.2. Consignes spécifiques de sécurité	2	7. Réglages supplémentaires	6
3. Installation	2	7.1. Position favorite (my)	6
3.1. Préparation du moteur	2	7.2. Ajout/Suppression de points de commande io et capteurs io Somfy	7
3.2. Préparation du tube	2	7.3. Modification des fins de course	7
3.3. Assemblage moteur - tube	3	7.4. Fonctions avancées	7
3.4. Montage de l'ensemble tube-moteur	3	8. Astuces et conseils	8
4. Câblage	3	8.1. Questions sur le Sunilus io / Sunilus screen io ?	8
5. Mise en service	4	8.2. Remplacement d'un point de commande io Somfy perdu ou cassé	8
5.1. Identification des étapes de réglage déjà effectuées	4	8.3. Retour en configuration d'origine	8
5.2. Pré-enregistrement du point de commande local io Somfy	4	9. Données techniques	8
5.3. Vérification du sens de rotation du moteur	4		
5.4. Réglage des fins de course	5		
5.5. Enregistrement du premier point de commande local io Somfy	5		
5.6. Contrôle des réglages	5		

1. INTRODUCTION

Le moteur Sunilus io / Sunilus screen io est conçu pour motoriser tous types de stores et stores verticaux (sans cassette) à réglage manuel des fins de courses.

Qu'est ce que io-homecontrol® ?

Le Sunilus io / Sunilus screen io utilise io-homecontrol®, le nouveau protocole de communication sans fil universel et sécurisé, partagé avec de grands fabricants de l'univers de la maison. io-homecontrol® permet à tous les équipements de confort et de sécurité de communiquer entre eux et d'être pilotés par un seul et même point de commande.

La flexibilité et la parfaite compatibilité du système io-homecontrol®, permet d'accompagner l'évolution de vos besoins. Automatiser d'abord les volets roulants et la porte d'entrée, puis équiper les stores extérieurs, le portail et la porte du garage ou l'éclairage du jardin avec le système io-homecontrol®.

Echelonnés dans le temps, ces équipements demeurent compatibles avec l'installation existante grâce la technologie io-homecontrol® qui garantit leur interopérabilité.

Pour plus d'information veuillez consulter le site internet www.io-homecontrol.com.



io-homecontrol® repose sur une technologie avancée, sécurisée et sans-fil, facile à installer. Les produits io-homecontrol® communiquent entre eux pour offrir plus de confort, de sécurité et d'économies d'énergie.

www.io-homecontrol.com

INDICE

1. Introduzione	1	6. Utilizzo	6
2. Avvertenze	2	6.1. Funzionamento standard	6
2.1. Sicurezza e responsabilità	2	6.2. Funzionamento con un sensore io Somfy	6
2.2. Istruzioni di sicurezza specifiche	2	7. Regolazioni supplementari	6
3. Installazione	2	7.1. Posizione preferita (my)	6
3.1. Preparazione del motore	2	7.2. Aggiunta/ Eliminazione dei trasmettitori io e dei sensori io Somfy	7
3.2. Preparazione del tubo	2	7.3. Modifica dei fincorsa	7
3.3. Assemblaggio motore - tubo	3	7.4. Funzioni avanzate	7
3.4. Montaggio dell'asse motorizzato	3	8. Consigli e raccomandazioni	8
4. Cablaggio	3	8.1. Domande sul Sunilus io / Sunilus screen io?	8
5. Messa in servizio	4	8.2. Sostituzione di un trasmettitore io Somfy perso o guasto	8
5.1. Identificazione delle fasi di regolazione già effettuate	4	8.3. Ritorno alla configurazione originale	8
5.2. Preimpostazione del trasmettitore locale io Somfy	4	9. Dati tecnici	8
5.3. Verifica del senso di rotazione del motore	4		
5.4. Regolazione dei fincorsa	5		
5.5. Programmazione del primo punto di comando locale io Somfy	5		
5.6. Controllo delle regolazioni	5		

1. INTRODUZIONE

Il motore Sunilus io / Sunilus screen io è progettato per motorizzare tutti i tipi di tende e di tende verticali (senza cassonetto) con regolazione manuale dei fincorsa.

Che cos'è io-homecontrol®?

Il Sunilus io / Sunilus screen io utilizza io-homecontrol®, il nuovo protocollo di comunicazione wireless universale e sicuro, condiviso con grandi costruttori del settore residenziale. io-homecontrol® permette a tutti i dispositivi per il comfort e la sicurezza di comunicare tra di loro e di essere comandati da un unico trasmettitore.

La flessibilità e la perfetta compatibilità del sistema io-homecontrol® permettono di accompagnare l'evoluzione delle vostre necessità. Automatizzare innanzitutto le tapparelle e la porta d'ingresso, poi dotare le tende esterne, il portone e la porta del garage o l'illuminazione del giardino con il sistema io-homecontrol®.

Scaglionati nel tempo, questi dispositivi restano compatibili con l'installazione esistente grazie alla tecnologia io-homecontrol® che garantisce la loro interoperabilità.

Per ulteriori informazioni consultate il sito internet **www.io-homecontrol.com**.



io-homecontrol® offre una avanzata tecnologia in radio frequenza sicura e facile da installare. Tutti i prodotti contraddistinti dal marchio io-homecontrol® si interfacciano automaticamente tra loro per offrire maggiore comfort, sicurezza e risparmio energetico.

www.io-homecontrol.com

2. AVVERTENZE

2.1. Sicurezza e responsabilità

Prima di installare e di utilizzare questo prodotto, leggere attentamente questa Guida.

Questo prodotto Somfy deve essere installato da un tecnico specializzato nella motorizzazione e nell'automazione di apparecchiature residenziali, al quale questa guida è destinata.

L'installatore è tenuto a rispettare le normative e la legislazione in vigore nel paese nel quale viene effettuata l'installazione e deve informare i suoi clienti sulle condizioni di utilizzo e di manutenzione del prodotto.

Non utilizzare per scopi diversi dal campo di applicazione dichiarato da Somfy. Ciò comporta, così come il mancato rispetto delle istruzioni riportate nel presente manuale, l'annullamento della responsabilità e della garanzia Somfy.

Prima di procedere all'installazione, verificare la compatibilità di questo prodotto con le apparecchiature e gli accessori installati.

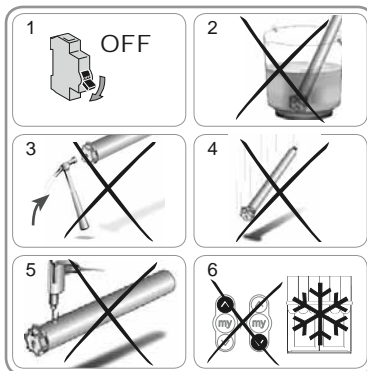
2.2. Istruzioni di sicurezza specifiche

Oltre alle istruzioni di sicurezza descritte nel presente manuale, rispettare anche le istruzioni esposte in dettaglio nel documento allegato "Istruzioni di sicurezza da seguire e da conservare".

- 1) Disinserire l'alimentazione di rete collegata alla tenda prima di eseguire ogni operazione di manutenzione su quest'ultima.

Per evitare di danneggiare il prodotto:

- 2) Non immergerlo mai!
- 3) Evitare gli urti!
- 4) Evitare che cada!
- 5) Non forarlo mai!
- 6) Evitare di muoverlo nel caso si formi del ghiaccio sulla tenda.

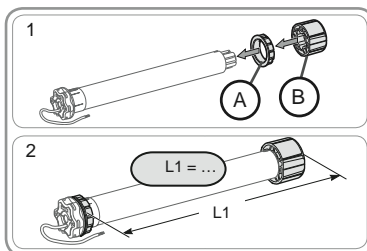


3. INSTALLAZIONE

Il motore Sunilus io / Sunilus screen io deve essere installato al riparo dalle intemperie.

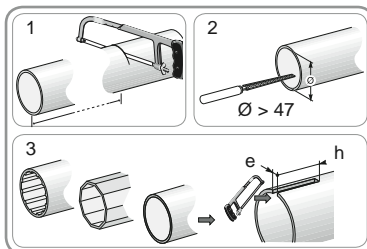
3.1. Preparazione del motore

- 1) Montare la corona (A) e la ruota (B) sul motore.
- 2) Misurare la lunghezza (L1) tra il bordo interno della testa del motore e l'estremità della ruota.



3.2. Preparazione del tubo

- 1) Tagliare il tubo di avvolgimento alla lunghezza desiderata.
- 2) Sbavare il tubo di avvolgimento ed eliminare i trucioli.
- 3) Per i tubi di avvolgimento lisci, praticare una tacca rispettando le misure indicate:
 - e = 4 mm
 - h = 28 mm.



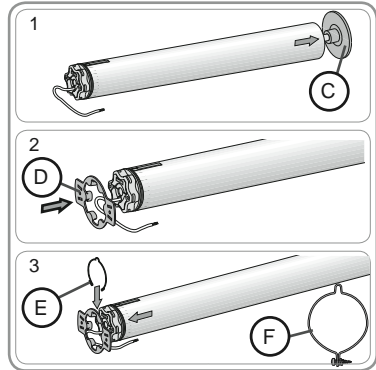
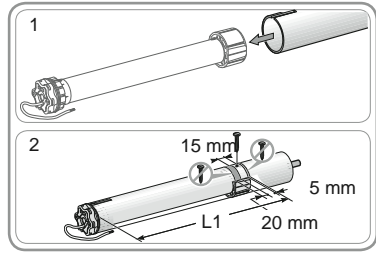
3.3. Assemblaggio motore - tubo

- 1) Inserire il motore nel tubo di avvolgimento. Per i tubi di avvolgimento lisci, posizionare la scanalatura tagliata sulla corona.
- 2) Per motivi di sicurezza, fissare il tubo di avvolgimento alla ruota usando 4 viti parker Ø 5 mm o 4 rivetti in acciaio Ø 4,8 mm posizionati a:
 - almeno 5 mm dall'estremità esterna della ruota: L1 - 5, e
 - a non più di 15 mm dall'estremità esterna della ruota: L1 - 15.

⚠ Le viti o i rivetti non devono essere fissati sul motore ma esclusivamente sulla ruota.

3.4. Montaggio dell'asse motorizzato

- 1) Montare l'asse motorizzato sul supporto calotta (C).
- 2) Montare l'asse motorizzato sul supporto motore (D).
- 3) A seconda del tipo di supporto posizionare la molla di fissaggio (E). (per motori > a 85 Nm utilizzare obbligatoriamente la molla con vite).

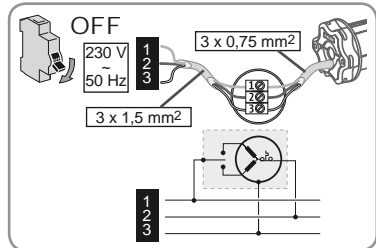
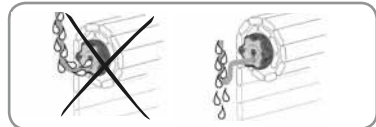


4. CABLAGGIO

Creare sempre un doppino sul cavo di alimentazione per evitare infiltrazioni di acqua all'interno del motore!

- Togliere tensione.
- Collegare il motore come indicato nella tabella riportata in basso:

	230 V ~ 50 Hz	Cavo motore
1	Marrone	Fase (F)
2	Blu	Neutro (N)
3	Verde-Giallo	Terra (⊥)



5. MESSA IN SERVIZIO

La guida descrive soltanto la messa in servizio mediante un trasmettitore locale io Somfy di tipo Situo io. Per una messa in servizio mediante qualsiasi altro trasmettitore io, consultare la guida corrispondente.

5.1. Identificazione delle fasi di regolazione già effettuate

! Alimentare obbligatoriamente alimentato un solo motore alla volta.

Alimentare il motore e seguire la procedura "a" o "b" in funzione della reazione della tenda:

a La tenda compie un breve movimento

I fine corsa sono regolati e nessun trasmettitore io Somfy è impostato.

Consultate il capitolo « *Programmazione del primo trasmettitore locale io Somfy* ».

o

b La tenda non si muove

Premere il pulsante salita o discesa e seguire la procedura "c" o "d" in funzione della reazione della tenda:

c La tenda non si muove ancora

I finecorsa non sono regolati e nessun trasmettitore io Somfy è impostato.

Consultate il capitolo "*Preimpostazione del punto di comando locale io SOMFY*".

o

d La tenda sale o scende completamente

I fine corsa sono regolati e il trasmettitore io Somfy è impostato.

Consultate il capitolo "*Utilizzo*".



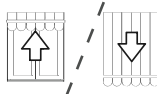
→ Programmazione del 1° trasmettitore locale io Somfy



→ c o d



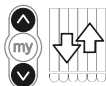
→ Preimpostazione del trasmettitore locale io Somfy.



→ Utilizzo.

5.2. Preimpostazione del trasmettitore locale io Somfy

- Premere contemporaneamente i pulsanti Salita e Discesa: la tenda compie un breve movimento, il trasmettitore locale io Somfy viene preimpostato nel motore.



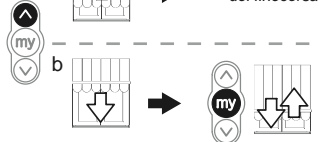
5.3. Verifica del senso di rotazione del motore

1) Premere il pulsante Salita:

a) Se la tenda sale, il senso di rotazione è corretto: consultate il capitolo "*Regolazione dei finecorsa*".

b) Se la tenda scende, il senso di rotazione non è corretto: premere il pulsante "my", fino al movimento della tenda, il senso di rotazione viene modificato.

2) Premere il pulsante Salita per controllare il nuovo senso di rotazione.



5.4. Regolazione dei finecorsa

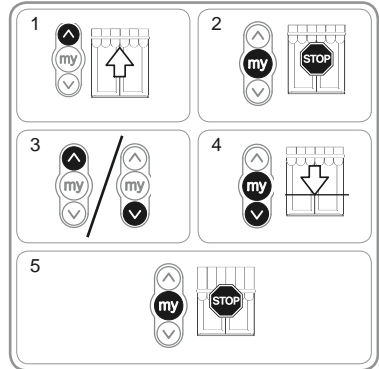
I finecorsa alto e basso devono essere regolati.

Regolazione del finecorsa alto

1) Posizionare la tenda in posizione di finecorsa alto.

! Una pressione > di 2 s sul pulsante Salita comporta un movimento di salita continuo della tenda.

- 2) Fermare la tenda nel punto desiderato.
- 3) Se necessario, regolare la posizione della tenda agendo sui pulsanti Salita o Discesa.
- 4) Premere simultaneamente i pulsanti "my" e Discesa: la tenda scende con un movimento continuo anche dopo aver rilasciato i pulsanti "my" e Discesa.
- 5) A metà altezza, premere brevemente il pulsante "my" per fermare la tenda e passare alla fase successiva.

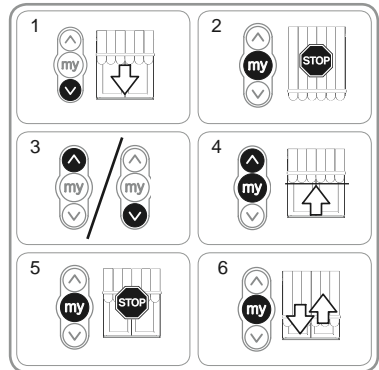


Regolazione del finecorsa basso

1) Portare la tenda nella posizione di finecorsa basso.

! Una pressione > di 2 s sul pulsante Discesa comporta un movimento di discesa continuo della tenda.

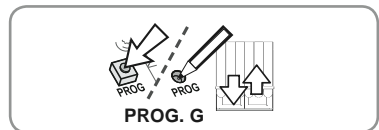
- 2) Fermare la tenda nel punto desiderato.
- 3) Se necessario, regolare la posizione della tenda agendo sui pulsanti Salita o Discesa.
- 4) Premere simultaneamente i pulsanti "my" e Salita: la tenda sale con un movimento continuo anche dopo aver rilasciato i pulsanti "my" e Salita.
- 5) A metà altezza, premere brevemente il pulsante "my" per fermare la tenda.
- 6) Premere di nuovo il pulsante "my" fino al movimento della tenda: i finecorsa sono impostati. Consultate il capitolo "Programmazione del primo punto di comando locale io Somfy".



5.5. Programmazione del primo punto di comando locale io Somfy

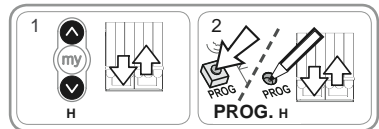
5.5.1. Con un trasmettitore locale io Somfy preimpostato

- Premere brevemente il pulsante PROG di questo trasmettitore (G): la tenda compie un breve movimento, il trasmettitore è impostato.



5.5.2. Dopo un'interruzione di corrente

- 1) Premere contemporaneamente i pulsanti Salita e Discesa del nuovo trasmettitore (H) finché non si muove la tenda.
- 2) Premere brevemente il pulsante PROG di questo trasmettitore (H): la tenda compie un breve movimento, il trasmettitore è impostato.



5.6. Controllo delle regolazioni

- Controllare la regolazione dei finecorsa alto e basso utilizzando il trasmettitore locale io Somfy.

6. UTILIZZO

6.1. Funzionamento standard

6.1.1. Posizione preferita (my)

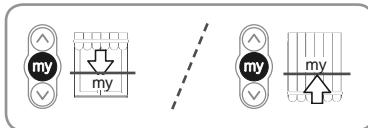
Definizione

Una posizione intermedia chiamata "posizione preferita (my)", diversa dalla posizione alta e dalla posizione bassa, può essere registrata nel motore.

i Per impostare, modificare o cancellare la posizione preferita (my), consultate il capitolo "Regolazioni supplementari".

Per usare la posizione preferita (my):

- Premere brevemente il pulsante "my": la tenda inizia a muoversi e si ferma nella posizione preferita (my).



6.1.2. Funzione STOP

La tenda si sta muovendo.

- Premere brevemente il pulsante "my": la tenda si ferma automaticamente.



6.1.3. Pulsanti Salita e Discesa

Una breve pressione del pulsante Salita o Discesa causa la salita o discesa completa della tenda.

6.2. Funzionamento con un sensore io Somfy

6.2.1. Funzionamento con un sensore luce solare io Somfy (tipo Sunis WireFree™ io)

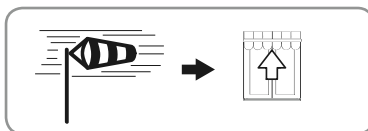
Consultare il manuale corrispondente.

6.2.2. Funzionamento con un sensore di vento io Somfy (tipo Eolis WireFree™ io)

Consultare la guida del sensore di vento io Somfy per i dettagli riguardanti il suo funzionamento.

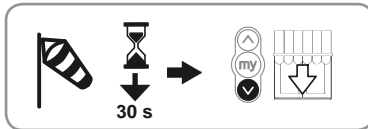
Comportamento della tenda alla comparsa del vento

i In caso di vento, la tenda si muove per raggiungere il fincorsa alto. È impossibile impedire la risalita della tenda e abbassare la tenda mentre il vento soffia.



Comportamento della tenda alla scomparsa del vento

i Quando il vento scompare, nel giro di 30 secondi viene inviato un ordine manuale di discesa dal trasmettitore io Somfy. Tuttavia, tutti gli automatismi rimangono ancora bloccati per 11 min.



6.3. Invio informazioni

Dopo ogni ordine, il Sunilus io / Sunilus screen io invia un messaggio. Questa informazione viene ricevuta dai trasmettitori bidirezionali io.

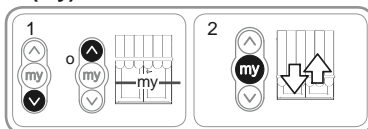
7. REGOLAZIONI SUPPLEMENTARI

7.1. Posizione preferita (my)

7.1.1. Programmazione o modifica della posizione preferita (my)

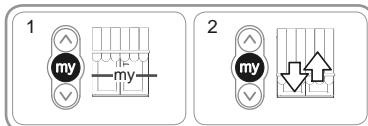
La procedura da seguire per la programmazione o modifica della posizione preferita (my) è la medesima.

- 1) Posizionare la tenda nella posizione preferita (my).
- 2) Premere il pulsante "my" fino al movimento della tenda: la posizione preferita (my) è stata registrata.



7.1.2. Cancellazione della posizione preferita (my)

- 1) Premere il pulsante "my": la tenda inizia a muoversi e si ferma nella posizione preferita (my).
- 2) Premere di nuovo il pulsante "my" fino al movimento della tenda: la posizione preferita (IP1) è eliminata.



7.2. Aggiunta/ Eliminazione dei trasmettitori io e dei sensori io Somfy

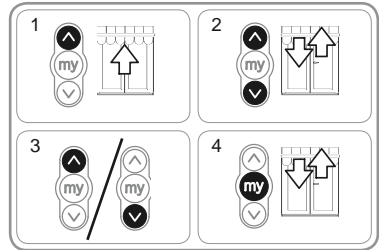
Consultare il manuale corrispondente.

7.3. Modifica dei finecorsa

I finecorsa alto e basso possono essere modificati.

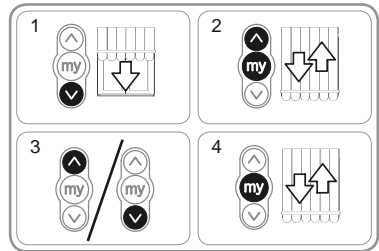
Nuova regolazione del finecorsa alto

- 1) Posizionare la tenda in posizione di finecorsa alto.
- 2) Premere simultaneamente i pulsanti Salita e Discesa fino al movimento della tenda: il motore è in modalità regolazione.
- 3) Regolare la posizione alta della tenda agendo sui pulsanti Salita o Discesa.
- 4) Premere il pulsante "my" fino al movimento della tenda: la nuova posizione del finecorsa alto è stata memorizzata.



Nuova regolazione del finecorsa basso

- 1) Posizionare la tenda in posizione di finecorsa basso.
- 2) Premere simultaneamente i pulsanti Salita e Discesa fino al movimento della tenda: il motore è in modalità regolazione.
- 3) Regolare la posizione bassa della tenda agendo sui pulsanti Salita o Discesa.
- 4) Premere il pulsante "my" fino al movimento della tenda: la nuova posizione del finecorsa basso è stata memorizzata.



7.4. Funzioni avanzate

⚠ Contattare il costruttore della tenda prima di utilizzare queste funzioni per avere conferma della compatibilità della vostra installazione.

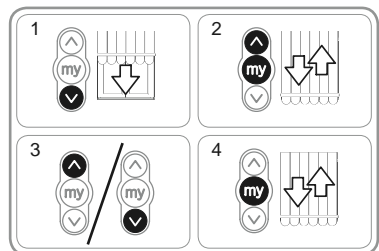
Funzione "Back impulse"

Questa funzione permette di tendere il telo dopo ogni movimento di discesa della tenda. È possibile regolare la tensione del telo fino a ½ giro del tubo di avvolgimento.

⚠ Questa funzione non riguarda le tende verticali.

Per attivare questa funzione:

- 1) Posizionare la tenda in posizione di finecorsa basso.
- 2) Premere contemporaneamente i pulsanti "my" e Salita fino al movimento della tenda: il motore è in modalità programmazione.
- 3) Regolare la tensione del telo con i pulsanti Salita o Discesa (½ giro di tubo max).
- 4) Premere il pulsante "my" fino al movimento della tenda: la tensione del telo è stata registrata.



8. CONSIGLI E RACCOMANDAZIONI

8.1. Domande sul Sunilus io / Sunilus screen io?

Problemi	Possibili cause	Soluzioni
La tenda non funziona.	Il cablaggio non è corretto.	Controllare il cablaggio e modificarlo, se necessario.
	Il motore si è surriscaldato.	Attendere che il motore si raffreddi.
	Il cavo utilizzato non è conforme.	Controllare il cavo utilizzato e accertarsi che siano presenti 3 conduttori.
	Il livello della batteria del trasmettitore io Somfy è basso.	Controllare se la batteria è scarica e sostituirla, se necessario.
	Il trasmettitore non è compatibile.	Controllare la compatibilità e sostituire il trasmettitore, se necessario.
	Il trasmettitore io Somfy utilizzato non è stato programmato nel motore.	Utilizzare un trasmettitore programmato o programmare questo trasmettitore.
La tenda si ferma troppo presto.	La corona non è montata correttamente.	Fissare la corona in modo corretto.
	I finecorsa non sono impostati correttamente.	Reimpostare i finecorsa.

8.2. Sostituzione di un trasmettitore io Somfy perso o guasto

Consultare il manuale corrispondente.

8.3. Ritorno alla configurazione originale

⚠ Questo reset elimina tutti i trasmettitori, i sensori, le regolazioni di finecorsa e resetta il senso di rotazione e la posizione preferita (my) del motore. Tuttavia, la regolazione delle funzioni avanzate ("Back impulse") viene conservata.

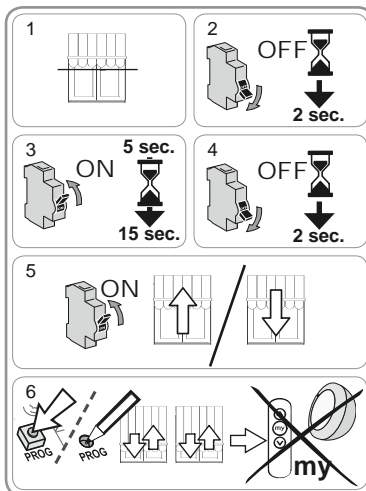
⚠ Effettuare un doppio taglio di corrente solo sul motore da resettare.

- 1) Portare la tenda in posizione qualsiasi tranne in quelle di finecorsa (se possibile).
- 2) Togliere tensione per 2 s.
- 3) Alimentare nuovamente il motore tra 5 s e 15 s.
- 4) Togliere tensione per 2 s.
- 5) Alimentare nuovamente il motore: la tenda si muove per alcuni secondi.

i Se la tenda si trova in posizione di finecorsa alto o basso, questa effettuerà un breve movimento.

- 6) Premere a lungo il pulsante PROG: la tenda effettua un primo movimento e poi un secondo movimento alcuni istanti dopo. Il motore è tornato nella configurazione originale.

- Riprendere le procedure del capitolo "Messa in servizio"



9. DATI TECNICI

Frequenza radio	868-870 MHz io-homecontrol® bidirezionale Tri-band
Alimentazione	230 V ~ 50 Hz
Temperatura di utilizzo	da - 20 °C a + 70 °C
Grado di protezione:	IP 44
Numero massimo di trasmettitori e di sensori associati	9
Classe d'isolamento	Classe I

Somfy Worldwide

Argentina:
Somfy Argentina
Tel: +55 11 (0) 4737-3700

Australia:
Somfy PTY LTD
Tel: +61 (2) 8845 7200

Austria:
Somfy GesmbH
Tel: +43 (0) 662 / 62 53 08 - 0

Belgium:
Somfy Belux
Tel: +32 (0) 2 712 07 70

Brasil:
Somfy Brasil Ltda
Tel: +55 11 3695 3585

Canada:
Somfy ULC
Tel: +1 (0) 905 564 6446

China:
Somfy China Co. Ltd
Tel: +8621 (0) 6280 9660

Croatia :
Somfy Predstavništvo
Tel: +385 (0) 51 502 640

Cyprus :
Somfy Middle East
Tel: +357(0) 25 34 55 40

Czech Republic:
Somfy, spol. s.r.o.
Tel: (+420) 296 372 486-7

Denmark:
Somfy Nordic Danmark
Tel: +45 65 32 57 93

Export:
Somfy Export
Tel: + 33 (0)4 50 96 70 76
Tel: + 33 (0)4 50 96 75 53

Finland:
Somfy Nordic AB Finland
Tel: +358 (0)9 57 130 230
Fax: +358 (0)9 57 130 231

France :
Somfy France
Tel. : +33 (0) 820 374 374

Germany:
Somfy GmbH
Tel: +49 (0) 7472 930 0

Greece:
SOMFY HELLAS S.A.
Tel: +30 210 6146768

Hong Kong:
Somfy Co. Ltd
Tel: +852 (0) 2523 6339

Hungary :
Somfy Kft
Tel: +36 1814 5120

India:
Somfy India PVT Ltd
Tel : +(91) 11 4165 9176

Indonesia:
Somfy Jakarta
Tel: +(62) 21 719 3620

Iran:
Somfy Iran
Tel: +98-217-7951036

Italy:
Somfy Italia s.r.l
Tel: +39-024847181

Japan:
SOMFY KK
Tel: +81 (0)45 481 6800

Jordan:
Somfy Jordan
Tel: +962-6-5821615

Kingdom of Saudi Arabia:
Somfy Saoudi
Riyadh :
Tel: +966 1 47 23 020
Tel: +966 1 47 23 203
Jeddah :
Tel: +966 2 69 83 353

Kuwait:
Somfy Kuwait
Tel: +965 4348906

Lebanon:
Somfy Lebanon
Tel: +961 (0) 1 391 224

Malaysia:
Somfy Malaysia
Tel: +60 (0) 3 228 74743

Mexico:
Somfy Mexico SA de CV
Tel: 52 (55) 4777 7770

Morocco:
Somfy Maroc
Tel: +212-22443500

Netherlands:
Somfy BV
Tel: +31 (0) 23 55 44 900

Norway:
Somfy Nordic Norge
Tel: +47 41 57 66 39

Poland:
Somfy Sp. z o.o.
Tel: +48 (22) 50 95 300

Portugal:
Somfy Portugal
Tel. +351 229 396 840

Romania:
Somfy SRL
Tel.: +40 - (0)368 - 444 081

Russia:
Somfy LLC.
Tel: +7 495 781 47 72

Serbia:
SOMFY Predstavništvo
Tel: 00381 (0)25 841 510

Singapore:
Somfy PTE Ltd
Tel: +65 (0) 6383 3855

Slovak republic:
Somfy, spol. s r.o.
Tel: +421 337 718 638
Tel: +421 905 455 259

South Korea:
Somfy JOO
Tel: +82 (0) 2594 4331

Spain:
Somfy Espana SA
Tel: +34 (0) 934 800 900

Sweden:
Somfy Nordic AB
Tel: +46 (0)40 16 59 00

Switzerland: Somfy A.G. -
Tel: +41 (0) 44 838 40 30

Syria: Somfy Syria
Tel: +963-9-55580700

Taiwan:
Somfy Development and
Taiwan Branch
Tel: +886 (0) 2 8509 8934

Thailand:
Bangkok Regional Office
Tel: +66 (0) 2714 3170

Tunisia:
Somfy Tunisia
Tel: +216-98303603

Turkey:
Somfy TurkeyMah.,
Tel: +90 (0) 216 651 30 15

United Arab Emirates:
Somfy Gulf Jebel Ali Free Zone
Tel: +971 (0) 4 88 32 808

United Kingdom:
Somfy Limited
Tel: +44 (0) 113 391 3030

United States:
Somfy Systems
Tel: +1 (0) 609 395 1300