

Orea WT

FR Notice

DE Anleitung

IT Manuale

NL Handleiding

EN Instructions

ES Guía

PT Instruções

EL Οδηγίες

DA Brugsanvisning

FI Käyttöopas

SV Bruksanvisning

NO Veiledning

Ref.5012608E



MANUALE ORIGINALE

Questo manuale contiene informazioni per tutte le motorizzazioni di Orea 50 WT, Orea 50 WT RH e Orea 60 WT, indipendentemente dalle varianti di coppia/velocità.


SOMMARIO

1. Informazioni preliminari	17	3. Utilizzo e manutenzione	23
1. 1. Ambito di applicazione	17	3. 1. "Salita" e "Discesa" della tenda	23
1. 2. Responsabilità	17	3. 2. Funzione STOP	23
2. Installazione	18	4. Suggesti e consigli per l'utilizzo	23
2. 1. Montaggio	18	5. Dati tecnici	23
2. 2. Cablaggio	19		
2. 3. Messa in servizio	20		
2. 4. Suggesti e consigli per l'installazione	21		

Orea WT può essere montato indifferentemente a destra o a sinistra. Può essere controllato da un punto di comando di tipo invertitore a posizione fissa o momentanea.

1. INFORMAZIONI PRELIMINARI

1. 1. AMBITO DI APPLICAZIONE

Le motorizzazioni Orea 50, Orea 50 RH e Orea 60 sono progettate per comandare tutti i tipi di tende con cassonetto per esterni  che presentino almeno una delle seguenti caratteristiche:

- Il prodotto motorizzato è controllato da un punto di comando a pressione mantenuta (radio o filare) (consultare il documento **Istruzioni per la sicurezza** allegato).
- La zona di schiacciamento o di tranciatura si deve trovare ad un'altezza superiore a 2,50 m da terra o rispetto a qualunque livello di accesso permanente.
- La tenda deve essere dotata di un dispositivo di sicurezza che impedisce qualsiasi contatto nella zona di tranciatura o di schiacciamento (dispositivo di sicurezza impossibile da smontare senza attrezzi).

1. 2. RESPONSABILITÀ

Prima di installare e utilizzare la motorizzazione, leggere attentamente il presente manuale. Oltre alle istruzioni descritte nel presente manuale, rispettare anche le istruzioni dettagliate nel documento allegato **Istruzioni di sicurezza**.

La motorizzazione deve essere installata da un professionista di impianti di motorizzazione e domotica, conformemente alle istruzioni di Somfy e alle norme applicabili nel paese in cui avviene la messa in servizio.

È vietato utilizzare la motorizzazione per scopi diversi da quelli descritti nel presente manuale. Il mancato rispetto di tale prescrizione, così come di tutte le istruzioni fornite nel presente manuale e nel documento allegato **Istruzioni di sicurezza**, esonera Somfy da qualsiasi responsabilità e annulla la garanzia.

L'installatore deve informare il cliente circa le condizioni di utilizzo e manutenzione della motorizzazione e deve fornire istruzioni d'uso e di manutenzione, oltre al documento allegato **Istruzioni di sicurezza**, dopo l'installazione della motorizzazione. Qualsiasi operazione di assistenza clienti sulla motorizzazione richiede l'intervento di un professionista di impianti di motorizzazione e di domotica.

In caso di dubbi in fase di montaggio della motorizzazione o per informazioni integrative, contattare un referente Somfy o visitare il sito www.somfy.com.

2. INSTALLAZIONE

- Il professionista di impianti di motorizzazione e di domotica che esegue l'installazione della motorizzazione deve **obbligatoriamente** conformarsi alle seguenti istruzioni.
- Non far cadere, urtare, forare, immergere la motorizzazione.
- Impostare un punto di comando individuale per ogni motorizzazione.
- Non impostare 2 punti di comando su uno stesso motore.
- Verificare la compatibilità in caso di utilizzo di questo motore con un sistema bus (es.: sistema "**KNX**").

2. 1. MONTAGGIO

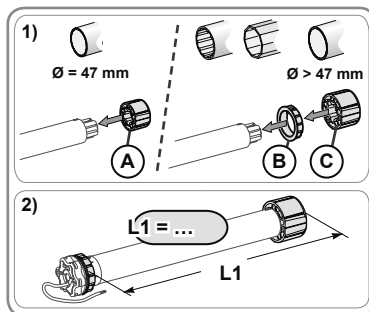
- Controllare la robustezza della tenda e dei suoi dispositivi.
- Verificare che la motorizzazione utilizzata sia adatta alla dimensione della tenda per non rischiare di danneggiare la tenda e/o il prodotto Somfy.
- Per ottenere informazioni sulla compatibilità tra la motorizzazione, la tenda e gli accessori, rivolgersi al produttore della tenda o a Somfy.

2. 1. 1. Preparazione della motorizzazione

Orea 50 WT: Verificare che il diametro interno del tubo sia superiore o uguale a 47 mm.

Orea 60 WT: Verificare che il diametro interno del tubo sia superiore o uguale a 60 mm.

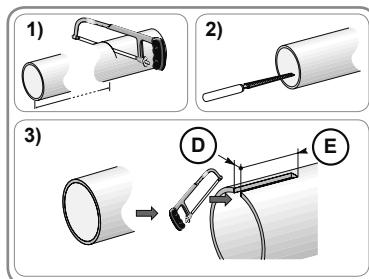
- 1) Montare gli accessori necessari all'integrazione della motorizzazione nel tubo di avvolgimento:
 - Solo la ruota (A) sulla motorizzazione.
 - O la corona (B) e la ruota (C) sulla motorizzazione.
- 2) Misurare la lunghezza (L1) tra il bordo interno della testa della motorizzazione e l'estremità della ruota.



2. 1. 2. Preparazione del tubo

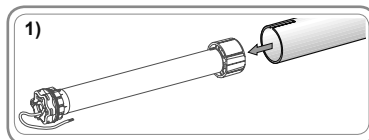
Installare un motore Orea WT in un tubo di avvolgimento spesso 0,5 mm minimo e la cui superficie interna sia liscia (ovvero che non presenti saldature, nervature, pieghe, ecc. al suo interno).

- 1) Tagliare il tubo di avvolgimento alla lunghezza desiderata in base al prodotto motorizzato.
- 2) Eliminare le bave e i trucioli rimasti sul tubo di avvolgimento.
- 3) Per i tubi di avvolgimento lisci, praticare una tacca rispettando le seguenti misure:
 - **Orea 50 WT:** (D) = 4 mm; (E) = 28 mm.
 - **Orea 60 WT:** (D) = 8 mm; (E) = 35 mm.



2. 1. 3. Assemblaggio motorizzazione - tubo

- 1) Far scorrere la motorizzazione dentro il tubo di avvolgimento. Per i tubi di avvolgimento lisci all'interno, posizionare la tacca presente sulla corona.



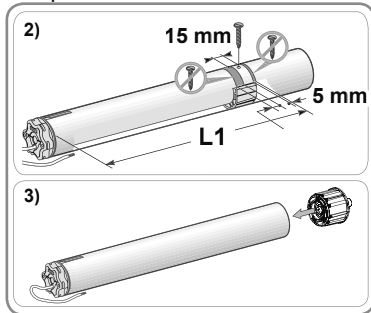
2) La ruota non deve scorrere dentro al tubo di avvolgimento per bloccarla:

- Fissare il tubo di avvolgimento sulla ruota utilizzando 4 viti parker \varnothing 5 mm o 4 rivetti \varnothing 4,8 mm posizionati tra 5 mm e 15 mm dall'estremità esterna della ruota, indipendentemente dal tubo di avvolgimento.

Le viti o i rivetti non devono essere fissati sulla motorizzazione, ma soltanto sulla ruota;

- Oppure utilizzare un bloccaruota per i tubi non lisci.

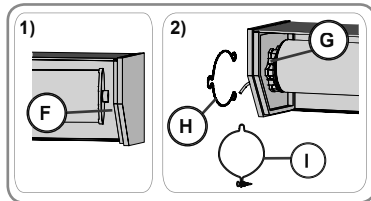
3) Fissare il supporto esterno del tubo sul tubo di avvolgimento.



2. 1. 4. Montaggio del gruppo tubo - motorizzazione

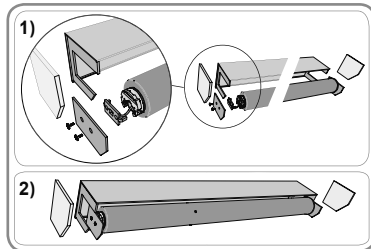
2. 1. 4. 1. Motorizzazione con testa a stella

- 1) Introdurre il gruppo tubo-motorizzazione sul supporto esterno (F).
- 2) Introdurre il gruppo tubo-motorizzazione sul supporto motorizzazione (G). In base al tipo di supporto, inserire la molla di fissaggio (H). Per i motori \geq 85 Nm con una molla di fissaggio, utilizzare obbligatoriamente l'anello di fissaggio bloccabile (I).



2. 1. 4. 2. Motorizzazione con testa tonda

- 1) Fissare il supporto alla testa del motore, poi la parte laterale amovibile.
- 2) Far scorrere il gruppo tubo-motorizzazione-parti laterali amovibili nel cassonetto.



2. 2. CABLAGGIO

I cavi che attraversano una parete metallica devono essere protetti e isolati da una canalina o da una guaina.

Fissare i cavi per evitare che entrino in contatto con parti in movimento.

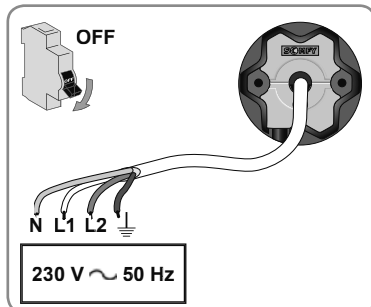
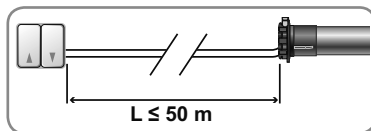
Se la motorizzazione viene utilizzata all'esterno e se il cavo di alimentazione è di tipo H05-VVF, installare il cavo in un condotto resistente ai raggi UV, ad esempio una canalina.

Il cavo della motorizzazione è smontabile. Se è danneggiato, sostituirlo con uno identico.

Collocare il cavo di alimentazione della motorizzazione in una posizione accessibile: deve poter essere sostituito facilmente.

Lasciare sempre un anello sul cavo di alimentazione per evitare la penetrazione di acqua nella motorizzazione!

- Interrompere l'alimentazione.
- Collegare la motorizzazione rispettando le informazioni riportate nella seguente tabella:



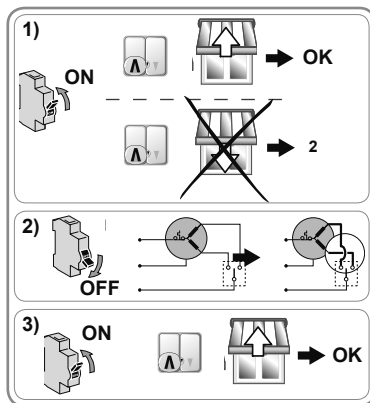
Cavo			
Neutro (N)	Fase (L1)	Fase (L2)	Terra (⏚)
Blu	Marrone	Nero	Verde-giallo

230 V ~ 50 Hz

2. 3. MESSA IN SERVIZIO

2. 3. 1. Controllo del senso di rotazione

- 1) Ripristinare la corrente.
 - Premere il tasto "Salita" del punto di comando:
 - Se la tenda sale, il cablaggio è corretto e la messa in servizio terminata.
 - Se la tenda scende, passare alla fase successiva.
- 2) Interrompere la corrente.
 - Invertire il filo marrone e quello nero collegati al punto di comando.
- 3) Ripristinare la corrente.
 - Premere il tasto "Salita" per controllare il senso di rotazione.

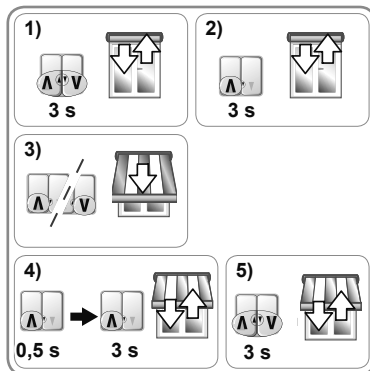


2. 3. 2. Regolazione dei finecorsa

Utilizzare il cavo di regolazione universale 9015971 (seguire le istruzioni descritte sul relativo manuale per il collegamento) o un interruttore a doppio pulsante senza interblocco. Il finecorsa superiore si regola automaticamente, mentre il finecorsa inferiore deve essere regolato.

Regolazione del finecorsa inferiore

- 1) Tenere premuti i tasti "Salita" e "Discesa" fino al movimento della tenda.
- 2) Tenere premuto il tasto "Salita" fino al movimento della tenda.
- 3) Posizionare la tenda nel finecorsa inferiore desiderato.
 - Se necessario, regolare la posizione della tenda con i tasti Salita o Discesa.
- 4) Premere brevemente il tasto "Salita", rilasciare, quindi premere nuovamente il tasto "Salita" fino al movimento della tenda.
- 5) Tenere premuti i tasti "Salita" e "Discesa" fino al movimento della tenda.
 - A questo punto la posizione di finecorsa inferiore è registrata.




2. 4. SUGGERIMENTI E CONSIGLI PER L'INSTALLAZIONE


2. 4. 1. Domande relative a Orea WT?

Problemi	Possibili cause	Soluzioni
La tenda gira nel senso sbagliato.	Il cablaggio non è corretto.	Verificare il cablaggio e modificarlo se necessario.
La tenda non funziona.	Il cablaggio non è corretto.	Verificare il cablaggio e modificarlo se necessario.
	La motorizzazione è surriscaldata (protezione termica).	Aspettare che la motorizzazione si raffreddi (almeno 20 minuti).
	Il punto di comando non è compatibile.	Verificare la compatibilità e sostituire il punto di comando se necessario.
La tenda si ferma troppo presto.	La tenda fa attrito quando si muove: a livello delle guide di scorrimento, del cassonetto, se si crea un'interferenza tra il tubo di avvolgimento e la motorizzazione, ecc.	Controllare l'installazione della tenda e correggere eventuali attriti. Se il problema persiste, ripristinare la configurazione di fabbrica della motorizzazione.
	La motorizzazione è stata installata in una nuova tenda.	Ripristinare la configurazione di fabbrica della motorizzazione, consultare il capitolo "Ripristino della configurazione di fabbrica".
La tenda non si arresta in posizione di finecorsa inferiore.	Gli strumenti di fissaggio utilizzati non sono adatti.	Controllare che la tenda sia fissata al tubo di avvolgimento con collegamenti rigidi.
La tenda non si arresta in posizione di finecorsa superiore.	Il sistema di bloccaggio della tenda in posizione alta non è adatto.	Controllare che la tenda sia dotata di stopper avvitati sulla stecca finale, di stopper fissi o rimovibili integrati nelle guide di scorrimento o di una stecca finale che funga da fermo.


2. 4. 2. Nuova regolazione dei finecorsa

 Utilizzare il cavo di regolazione universale 9015971 (seguire le istruzioni descritte sul relativo manuale per il collegamento) o un interruttore a doppio pulsante senza interblocco.

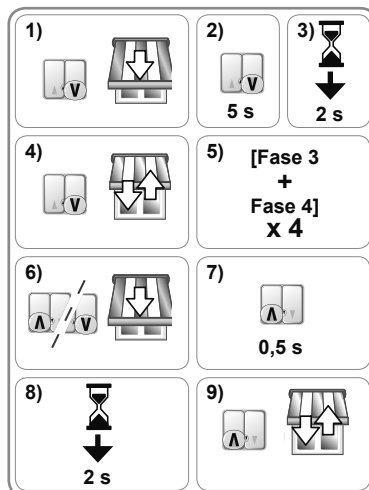
Nuova regolazione del finecorsa inferiore

 In questa modalità è previsto un tempo di reazione tra l'impartizione dell'ordine dal punto di comando e la risposta del prodotto (ritardo di circa 1 secondo).

- 1) Posizionare la tenda al finecorsa basso.
- 2) Premere il tasto "Discesa" per circa 5 secondi.
- 3) Attendere 2 secondi.
- 4) Premere il tasto "Discesa" fino al movimento della tenda.
- 5) Ripetere 4 volte la fase 3, quindi la 4.
 - *L'ultimo movimento è breve.*
- 6) Posizionare la tenda nel finecorsa inferiore desiderato.
- 7) Premere brevemente il tasto "Salita".


 Se la tenda risponde, ripetere la fase 6.

- 8) Attendere 2 secondi.
- 9) Premere il tasto "Salita" fino al movimento della tenda.
 - ▶ A questo punto la nuova posizione di finecorsa inferiore è registrata.






2. 4. 3. Funzioni avanzate

 Contattare il produttore del prodotto motorizzato prima di utilizzare queste funzioni, per confermare la compatibilità con il vostro impianto.

Funzione di "Rilevamento degli ostacoli"

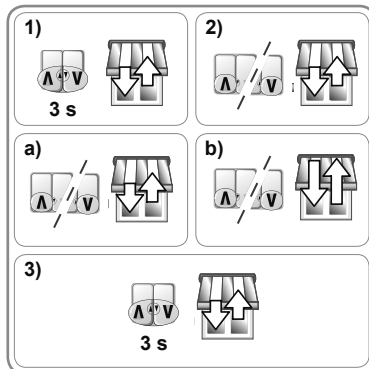
Questa funzione consente di impostare la sensibilità di rilevamento degli ostacoli del cassonetto della tenda su 3 soglie (bassa, media, alta).

Per impostazione predefinita, la motorizzazione esce dalla fabbrica con un livello medio.


 Prima di iniziare la procedura di regolazione, portare la tenda a un'altezza intermedia.

Per attivare questa funzione:

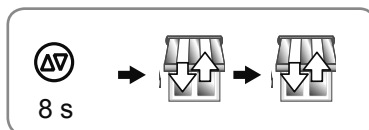
- 1) Tenere premuti i tasti "Salita" e "Discesa" fino al movimento della tenda.
- 2) Premere i tasti "Salita" o "Discesa" fino al movimento della tenda e regolare il livello di sensibilità di rilevamento degli ostacoli.
 - a) Un movimento breve indica un livello di sensibilità medio.
 - b) Un movimento lungo indica un livello di sensibilità basso o elevato.
- 3) Tenere premuti i tasti "Salita" e "Discesa" fino al movimento della tenda.
 - ▶ L'ultimo livello impostato è stato salvato.



2. 4. 4. Ripristino della configurazione di fabbrica

 Utilizzare il cavo di regolazione universale 9015971 (seguire le istruzioni descritte sul relativo manuale per il collegamento) o un interruttore a doppio pulsante senza interblocco.

- Premere contemporaneamente il tasto "Salita" e il tasto "Discesa" del cavo di regolazione o dell'interruttore a doppio pulsante senza interblocco fino a quando la tenda esegue un primo e un secondo movimento.
 - La motorizzazione viene reinizializzata alla configurazione di fabbrica.

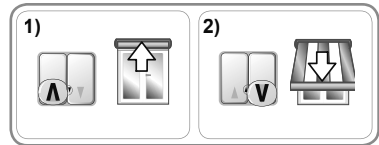


3. UTILIZZO E MANUTENZIONE

Questa motorizzazione non necessita di interventi di manutenzione

3. 1. "SALITA" E "DISCESA" DELLA TENDA

- 1) Premere il tasto "Salita":
 - La tenda sale e si arresta automaticamente in posizione di finecorsa superiore.
- 2) Premere il tasto "Discesa":
 - La tenda scende e si arresta automaticamente in posizione di finecorsa inferiore.

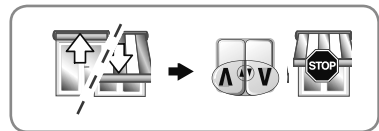


3. 2. FUNZIONE STOP

3. 2. 1. Con un interruttore a doppio pulsante senza interblocco

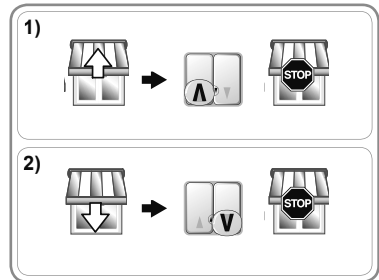
Il prodotto motorizzato è in movimento.

- Premere contemporaneamente i tasti "Salita" e "Discesa" del punto di comando: il prodotto motorizzato si arresta automaticamente.



3. 2. 2. Con un interruttore a doppio pulsante con interblocco

- 1) Il prodotto motorizzato sale.
 - Premere il tasto "Salita" del punto di comando: il prodotto motorizzato si arresta automaticamente.
- 2) Il prodotto motorizzato scende.
 - Premere il tasto "Discesa" del punto di comando: il prodotto motorizzato si arresta automaticamente.



4. SUGGERIMENTI E CONSIGLI PER L'UTILIZZO

Domande relative a Orea WT?

Problemi	Possibili cause	Soluzioni
La tenda non funziona.	La motorizzazione è surriscaldata (protezione termica).	Aspettare che la motorizzazione si raffreddi.

5. DATI TECNICI

Alimentazione	230 V ~ 50 Hz
Temperatura di funzionamento	da - 20 °C a + 60 °C
Grado di protezione	IP 44
Isolamento elettrico	Classe I



Con la presente, Somfy SAS, F-74300 CLUSES dichiara, in qualità di produttore, che la motorizzazione coperta da queste istruzioni, contrassegnata per essere alimentata a 230V~50Hz e per essere utilizzata come indicato nelle presenti istruzioni, è conforme ai requisiti essenziali delle Direttive Europee applicabili e, in particolare, della Direttiva Macchina **2006/42/CE** e della Direttiva CEM **2014/30/UE**.

Il testo completo della dichiarazione di conformità all'UE è disponibile all'indirizzo Internet www.somfy.com/ce.

Christian Rey, responsabile delle omologazioni, che agisce per conto del Direttore dell'Attività, Cluses, 04/2016.

Somfy SAS
50 avenue du Nouveau Monde
F-74300 CLUSES

somfy[®]