

Altus 40 RTS

FR Notice
EN Instructions
ES Guía
IT Manuale
DE Anleitung
NL Handleiding

EL Οδηγίες
PT Instruções
DA Brugsanvisning
FI Käyttöohjeessa
NO Veiledning
SV Bruksanvisning

Ref. 5119007A

HOME MOTION by
somfy[®]



MANUALE ORIGINALE

Il presente manuale si applica a tutte le motorizzazioni di Altus 40 indipendentemente dalle differenti versioni di coppia/velocità.

SOMMARIO

1. Informazioni preliminari	27	3. Uso e manutenzione	33
1.1 Settore d'applicazione	27	3.1. Pulsanti Salita e Discesa	33
1.2 responsabilità	28	3.2. Funzione STOP	33
2. Installazione	28	3.3. Posizione preferita (my)	33
2.1. Montaggio	28	3.4. Funzionamento con un sensore solare Somfy	33
2.2. Cablaggio	29	3.5. Regolazioni supplementari	33
2.3. Messa in servizio	30	3.6. Consigli e raccomandazioni	34
2.4. Consigli e raccomandazioni	31	4. Dati tecnici	34

1. INFORMAZIONI PRELIMINARI

1.1 SETTORE D'APPLICAZIONE

La motorizzazione Altus 40 è progettata per motorizzare tutti i tipi di tapparelle, tende verticali da esterno, mantovane, tende a bracci laterali e tende da interno nel rispetto di almeno una delle seguenti condizioni:

- Il prodotto motorizzato è comandato da un punto di comando a pressione mantenuta (tecnologia cablata o radio), (Vedere documento Istruzioni di sicurezza allegato).
- La zona di schiacciamento o di tranciatura si deve trovare ad un'altezza superiore a 2,50 m da terra o rispetto a qualunque livello di accesso permanente.
- La tenda deve essere dotata di un dispositivo di sicurezza che impedisce qualsiasi contatto nella zona di tranciatura o di schiacciamento (dispositivo di sicurezza impossibile da smontare senza attrezzi).
- La tapparella deve essere dotata di un dispositivo di sicurezza che impedisce qualsiasi contatto nella zona di schiacciamento (dispositivo di protezione impossibile da smontare senza attrezzi).
- Per tende o schermi, la barra di carico si muove solo per gravità e pesa meno di 15 kg.
- È possibile far salire la serranda della tapparella di 4 cm applicando una forza di 150 N verso l'alto sulla lama finale posta a 16 cm dalla sua posizione completamente dispiegata.

Se la tapparella è dotata di lamelle perforate, non deve essere possibile far passare una bacchetta di 5 mm di diametro attraverso le aperture.



1.2 RESPONSABILITÀ

Prima di installare e di utilizzare la motorizzazione leggere attentamente questo libretto.

Oltre alle istruzioni riportate nel presente manuale, rispettare altresì le istruzioni elencate nel documento annesso **Istruzioni di sicurezza**.

La motorizzazione deve essere installata da un professionista della motorizzazione e dell'automazione d'interni, secondo le istruzioni fornite da Somfy e le normative vigenti nel paese d'installazione e messa in servizio.

Qualsiasi uso della motorizzazione al di fuori dell'ambito di applicazione descritto nel presente manuale è vietato. Esso escluderebbe, così come il mancato rispetto delle istruzioni riportate nel presente manuale e nel documento annesso **Istruzioni di sicurezza**, ogni responsabilità e garanzia di Somfy.

L'installatore deve informare i propri clienti delle condizioni di uso e manutenzione della motorizzazione e consegnare le istruzioni per l'uso e la manutenzione, nonché le **Istruzioni di sicurezza**, dopo l'installazione della motorizzazione. Qualsiasi operazione di Servizio Post-vendita sulla motorizzazione deve necessariamente essere eseguita da un professionista della motorizzazione e dell'automazione d'interni.

In caso di dubbi verificatisi durante l'installazione della motorizzazione o per ottenere delle informazioni complementari, consultare un interlocutore Somfy o visitare il sito Internet www.somfy.com.



Consigli di Sicurezza!



Attenzione!



Informazione



Salita



Discesa

2. INSTALLAZIONE



Istruzioni che il professionista della motorizzazione e dell'automazione d'interni deve **imperativamente** applicare allorché installa la motorizzazione Altus 40.



Non far cadere, non urtare, non forare, non immergere la motorizzazione.



Installare un punto di comando individuale per ogni motorizzazione.

2.1. MONTAGGIO

2.1.1. Preparazione della motorizzazione

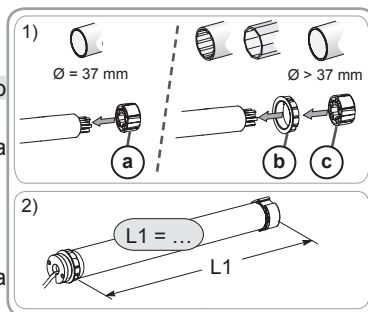


Verificare che il diametro interno del tubo sia superiore o uguale a 37 mm.

1) Installare gli accessori necessari per l'integrazione della motorizzazione nel tubo di avvolgimento:

- O unicamente la ruota **a** sulla motorizzazione.
- O la corona **b** e la ruota **c** sulla motorizzazione.

2) Misurare la lunghezza (L1) tra il bordo interno della testa della motorizzazione e l'estremità della ruota.



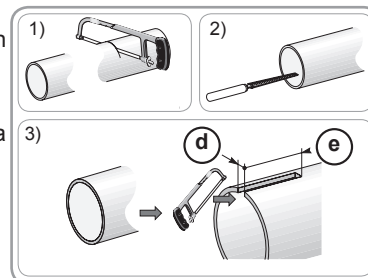
2.1.2. Preparazione del tubo

1) Tagliare il tubo di avvolgimento alla lunghezza desiderata in funzione del prodotto motorizzato.

2) Sbavare il tubo di avvolgimento ed eliminare i trucioli.

3) Per i tubi di avvolgimento lisci all'interno, praticare una tacca rispettando le quote indicate:

	d	e
Ø 40 x 1	6 mm	8.5 mm
Ø 40 x 1.5	7 mm	8.5 mm




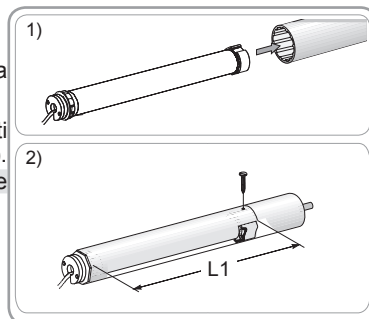
2.1.3. Assemblaggio motorizzazione - tubo

1) Infilare la motorizzazione nel tubo di avvolgimento.

Per i tubi di avvolgimento lisci all'interno, posizionare la tacca intagliata sul dente della corona.


2) Fissare il tubo alla ruota di trascinamento, usando delle viti parker o dei rivetti di acciaio a seconda della dimensione (L1).

 The screws or pop rivets must only be attached to the drive wheel and not to the drive.

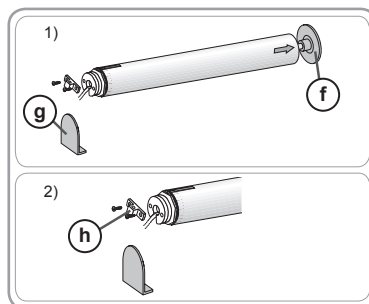


2.1.4. Montaggio dell'insieme tubo - motorizzazione


1) Installare e fissare l'insieme tubo-motorizzazione sul supporto calotta (f) e sul supporto della motorizzazione (g):

 Accertarsi che l'insieme tubo-motorizzazione sia bloccato sul supporto calotta. Questa operazione consente di evitare al gruppo tubo-motorizzazione di uscire dal fissaggio del supporto calotta.

2) In funzione del tipo di supporto, inserire l'anello di bloccaggio (h) nella corretta posizione.





2.2. CABLAGGIO


 I cavi che passano attraverso una parete metallica devono essere protetti ed isolati da un manicotto o una guaina.

 Fissare i cavi per evitare il contatto con parti in movimento.

 Se il motore è utilizzato all'esterno e se il cavo di alimentazione è del tipo H05VVF, installare quest'ultimo all'interno di un condotto resistente ai raggi UVA, ad esempio in una canalina.

 Il cavo di Altus 40 non può essere smontato. Se è danneggiato, commutare la motorizzazione su SAV.

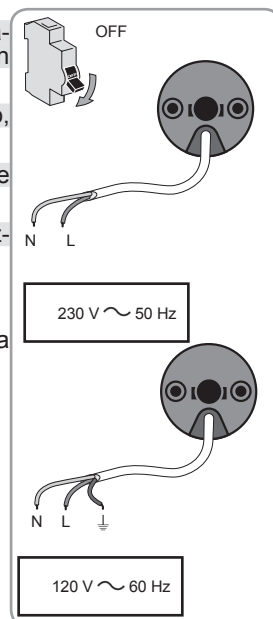
 Creare sempre un doppino sul cavo di alimentazione per evitare infiltrazioni di acqua all'interno della motorizzazione!

 Lasciare libero l'accesso al cavo d'alimentazione della motorizzazione: deve poter essere sostituito facilmente.

- Togliere l'alimentazione.

- Collegare la motorizzazione come indicato nella tabella riportata in basso:

	Neutro (N)	Fase (L)	Terra(⊥)
230 V ~ 50 Hz	Blu	Marrone	-
120 V ~ 60 Hz	Bianco	Nero	Verde



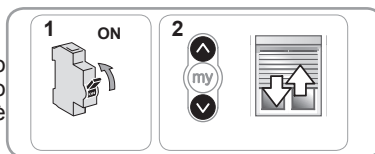
2.3. MESSA IN SERVIZIO

2.3.1. Preregistrazione del punto di comando RTS

1) Mettere sotto tensione.

2) Premere contemporaneamente i pulsanti **Λ** / **V** del punto di comando RTS: Il prodotto motorizzato esegue un rapido movimento di salita/discesa, il punto di comando RTS è preregistrato nel motore.

La motorizzazione è in modalità preprogrammazione per ≈ 10 min.



2.3.2. Controllo del senso di rotazione

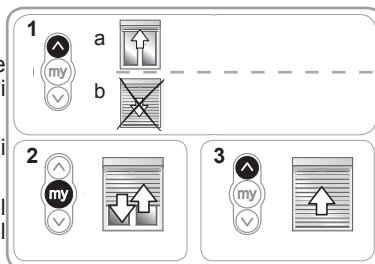
1) Premere il pulsante **Λ** del punto di comando RTS:

a) Se il prodotto motorizzato sale (a), il senso di rotazione è corretto: Passare al paragrafo "Regolazione dei finecorsa".

b) Se il prodotto motorizzato scende (b), il senso di rotazione non è corretto: Passare alla fase seguente.

2) Premere il pulsante **my** del punto di comando RTS fino al breve movimento di salita/discesa del prodotto motorizzato: Il senso di rotazione è stato modificato.

3) Premere il pulsante **Λ** del punto di comando RTS per controllare il senso di rotazione.



2.3.3. Regolazione dei finecorsa

i I finecorsa possono essere regolati in qualsiasi ordine.

1) Portare il prodotto motorizzato nella posizione alta desiderata premendo il pulsante **Λ**.

2) Premere contemporaneamente i pulsanti **my** e **V** fino a che il prodotto motorizzato parte in discesa.

Il finecorsa alto è stato memorizzato.

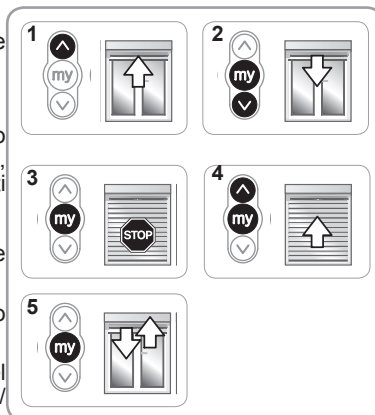
3) Premere il pulsante **my** quando il prodotto motorizzato raggiunge la posizione bassa desiderata. All'occorrenza, regolare la posizione del prodotto motorizzato con i pulsanti **Λ** o **V**.

4) Premere contemporaneamente i pulsanti **my** e **Λ** fino a che il prodotto motorizzato parte in salita.

Il finecorsa basso è stato memorizzato. Il prodotto motorizzato sale e si ferma in posizione alta.

5) Per confermare i finecorsa, premere il pulsante **my** del punto di comando RTS fino al breve movimento di salita/discesa del prodotto motorizzato.

I finecorsa sono stati registrati.



2.3.4. Registrazione del punto di comando RTS

La motorizzazione è in modalità programmazione:

– Esercitare una pressione breve sul pulsante PROG del punto di comando RTS da registrare:

→ Il prodotto motorizzato effettua un movimento salita/discesa: questo punto di comando RTS è registrato nella motorizzazione.



i Se la motorizzazione non è più in modalità programmazione, ripetere la Fase 2.3.1, prima di eseguire la Fase 2.3.4.

2.4. CONSIGLI E RACCOMANDAZIONI

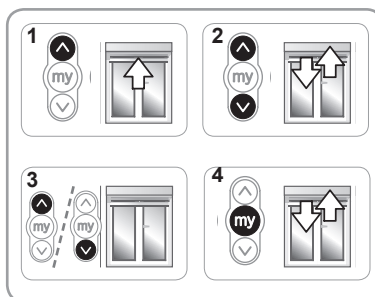
2.4.1. Domande su Altus 40?

Problemi	Possibili cause	Soluzioni
Il prodotto motorizzato non funziona.	Il cablaggio non è corretto.	Controllare il cablaggio e modificarlo, se necessario.
	La motorizzazione è in protezione termica.	Attendere che il motore si raffreddi.
	Il livello della batteria del punto di comando è basso.	Controllare se la batteria è scarica e sostituirla, se necessario.
	Il punto di comando non è compatibile.	Controllare la compatibilità e sostituire il punto di comando, se necessario.
	Il punto di comando utilizzato non è registrato nella motorizzazione.	Utilizzare un punto di comando programmato o programmare questo punto di comando.

2.4.2. Nuova regolazione dei finecorsa

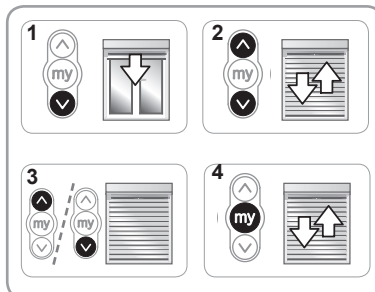
Nuova regolazione del finecorsa alto

- 1) Premere il pulsante **A** per portare il prodotto motorizzato fino al finecorsa da regolare nuovamente.
- 2) Premere contemporaneamente i pulsanti **A** e **V** fino al breve movimento di salita/discesa del prodotto motorizzato.
- 3) Premere il pulsante **A** o **V** per spostare il prodotto motorizzato verso la nuova posizione desiderata.
- 4) Per confermare il nuovo finecorsa, premere il pulsante **my** del punto di comando RTS fino al breve movimento di salita/discesa del prodotto motorizzato:



Nuova regolazione del finecorsa basso

- 1) Premere il pulsante **V** per portare il prodotto motorizzato fino al finecorsa da regolare nuovamente.
- 2) Premere contemporaneamente i pulsanti **A** e **V** fino al breve movimento di salita/discesa del prodotto motorizzato.
- 3) Premere il pulsante **A** o **V** per spostare il prodotto motorizzato verso la nuova posizione desiderata.
- 4) Per confermare il nuovo finecorsa, premere il pulsante **my** del punto di comando RTS fino al breve movimento di salita/discesa del prodotto motorizzato:





2.4.3. Sostituzione di un punto di comando Somfy perso o guasto

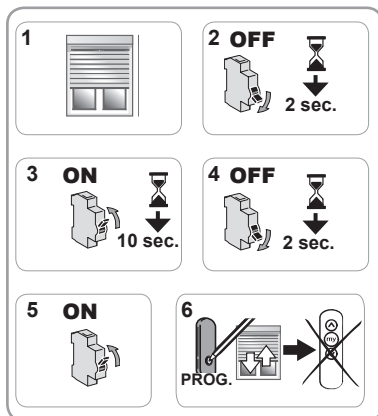


Effettuare il doppio taglio di corrente solo al livello del dispositivo da resettare.



Questo reset elimina tutti i punti di comando locali, ma sensori, regolatori di finecorsa e posizione preferita vengono conservati.

- 1) Posizionare il prodotto motorizzato a metà altezza.
- 2) Disinserire l'alimentazione per 2 sec.
- 3) Alimentare nuovamente il motore tra 5 s e 15 s.
- 4) Disinserire l'alimentazione per 2 sec.
- 5) Alimentare nuovamente il dispositivo: il prodotto motorizzato si muove per alcuni secondi. (se il dispositivo si trova in posizione di finecorsa alto o basso, eseguirà un breve movimento di salita/discesa).
- 6) Premere il pulsante PROG del nuovo punto di comando fino al breve movimento di salita/discesa del prodotto motorizzato: il nuovo punto di comando viene programmato e tutti gli altri punti di comando vengono cancellati.



2.4.4. Ritorno alla configurazione originale

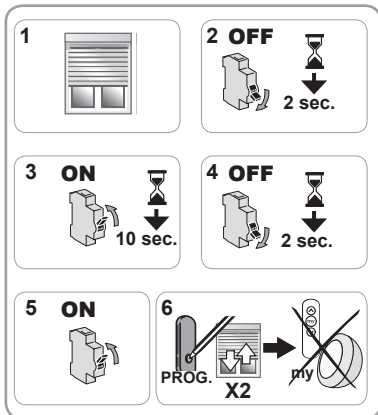


Effettuare il doppio taglio di corrente solo al livello del dispositivo da resettare.



Questo azzeramento elimina tutti i punti di comando, tutti i sensori, tutte le regolazioni di finecorsa e reinizializza la posizione preferita (my) della motorizzazione.

- 1) Posizionare il prodotto motorizzato a metà altezza.
 - 2) Disinserire l'alimentazione per 2 sec.
 - 3) Alimentare nuovamente il motore tra 5 s e 15 s.
 - 4) Disinserire l'alimentazione per 2 sec.
 - 5) Alimentare nuovamente il dispositivo: il prodotto motorizzato si muove per alcuni secondi. (Se il dispositivo si trova in posizione di finecorsa alto o basso, eseguirà un breve movimento di salita/discesa).
 - 6) Premere il pulsante PROG del punto di comando locale Somfy per ≈ 7 s, fino a quando il prodotto motorizzato non esegue due movimenti di salita/discesa :
 - La motorizzazione viene reinizializzata nella configurazione originaria.
- Riprendere la messa in servizio (vedere capitolo **Messa in servizio**).



3. USO E MANUTENZIONE

i Questa motorizzazione non necessita di alcuna manutenzione

3.1. PULSANTI SALITA E DISCESA

Premendo brevemente sul pulsante **Λ** o **V**, si attiva la completa salita o discesa del prodotto motorizzato.

3.2. FUNZIONE STOP

Il prodotto motorizzato si sta muovendo.

- Premere **brevemente my** : il prodotto motorizzato si arresta automaticamente.

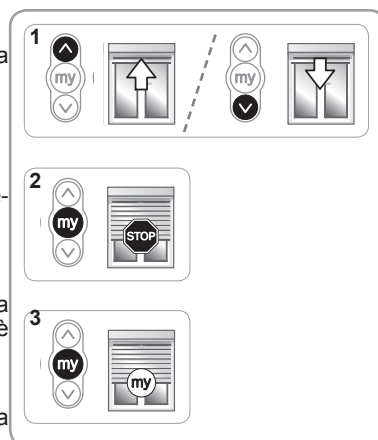
3.3. POSIZIONE PREFERITA (my)

Una posizione intermedia chiamata "posizione preferita (my)", diversa dalla posizione alta e dalla posizione bassa, è pre-programmata nella Altus 40.

Per usare la posizione preferita (my):

- Premere **brevemente my** : il prodotto motorizzato inizia a muoversi e si ferma nella posizione preferita (my).

i Per modificare o eliminare la posizione preferita (my), vedere il capitolo "Regolazioni supplementari".



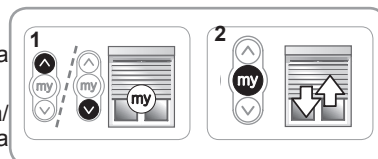
3.4. FUNZIONAMENTO CON UN SENSORE SOLARE SOMFY

Consultare il manuale corrispondente.

3.5. REGOLAZIONI SUPPLEMENTARI

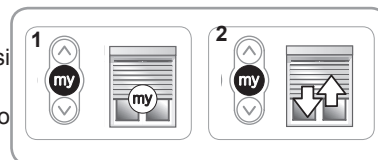
3.5.1. Modifica della posizione preferita (my)

- 1) Posizionare il prodotto motorizzato nella posizione preferita (my).
- 2) Premere **my** per ≈ 5 s, fino al breve movimento di salita/discesa del prodotto motorizzato: la posizione preferita (my) desiderata è registrata.



3.5.2. Cancellazione della posizione preferita (my)

- 1) Premere **my** : il prodotto motorizzato inizia a muoversi e si ferma nella posizione preferita (my).
- 2) Premere nuovamente **my** fino al movimento del prodotto motorizzato: la posizione preferita (my) è eliminata.



3.5.3. Aggiunta/Eliminazione di punti di comando e sensori Somfy

Consultare il manuale corrispondente.



3.6. CONSIGLI E RACCOMANDAZIONI

3.6.1. Domande su Altus 40?

Problemi	Possibili cause	Soluzioni
Il prodotto motorizzato non funziona.	Il livello della batteria del punto di comando è basso.	Controllare se la batteria è scarica e sostituirla, se necessario.
	La motorizzazione è in protezione termica.	Attendere che la motorizzazione si raffreddi

Se il prodotto motorizzato continua a non funzionare, contattare un professionista della motorizzazione e dell'automazione d'interni.

3.6.2. Sostituzione di un punto di comando Somfy perso o guasto

Per la sostituzione di un punto di comando perso o guasto, contattare un professionista della motorizzazione e dell'automazione d'interni.

4. DATI TECNICI

Alimentazione	230V~ 50Hz	120V~ 60Hz
Frequenza radio	433,42 MHz	433,42 MHz
Temperatura di utilizzo	- 20°C a + 60°C	
Grado di protezione	IP 44	
Classe d'isolamento	Classe II	Classe I
Numero massimo di punti di comando	12	
Numero massimo di sensori	3	



Somfy dichiara che il motore interessato dalle presenti istruzioni, se segnalato per una tensione in ingresso di 230 V 50 Hz e utilizzato secondo quanto previsto dalle presenti istruzioni, è conforme con i requisiti essenziali della direttiva macchine 2006/42/CE e della direttiva ARTT 1999/5/CE.

Una dichiarazione di conformità CE che elenca dettagliatamente le norme e le specifiche utilizzate e che stabilisce tutti i particolari per identificare il motore, il nome e l'indirizzo della/e persona/e autorizzata/e a compilare la scheda tecnica e autorizzata/e a predisporre la dichiarazione, ivi compresi il luogo e la data di rilascio, può essere visualizzata all'indirizzo www.somfy.com/ce.



Somfy SAS
50 avenue du Nouveau Monde
F-74300 CLUSES

www.somfy.com