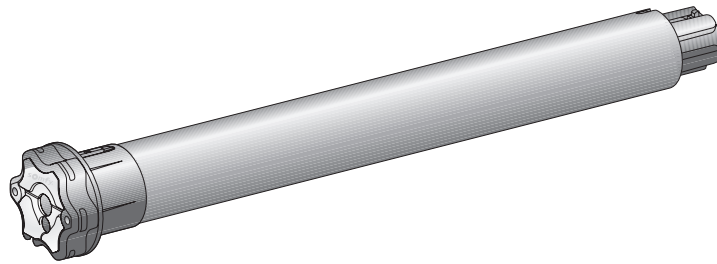




www.somfy.com



LT50 RS485

- EN** Instructions
- FR** Notice
- ES** Instrucciones
- PT** Instruções
- DE** Anleitung
- IT** Istruzioni

Ref. 5118804B

somfy®



MANUALE ORIGINALE

Questo manuale d'installazione e d'uso si applica a tutti i dispositivi LT50, indipendentemente dalle differenti versioni per coppia/velocità, dalle tecnologie di comando e dalla testa del motore (testa a stella o testa rotonda).

INDICE

1. Settore d'applicazione e responsabilità		3. Uso e manutenzione	37
1.1 Settore d'applicazione	32	3.1. Funzione di controllo	37
1.2 responsabilità	33	3.2. Consigli e raccomandazioni per l'utilizzo	37
2. Installazione	33	4. Dati tecnici	37
2.1. Montaggio	33		
2.2. Cablaggio	34		
2.3. Messa in servizio	36		
2.4. Consigli e raccomandazioni per l'installazione	36		

1. SETTORE D'APPLICAZIONE E RESPONSABILITÀ

1.1 SETTORE D'APPLICAZIONE

La motorizzazione LT50 è progettata per motorizzare tutti i tipi di tende d'arredo per interno (tende a rullo, tende a pergolato, tende steccate, veneziane e schermi di proiezione), tranne le tende a bracci.

La motorizzazione LT50 è stata progettata per motorizzare le tende a rullo con diversi tipi di pacchetto.

La motorizzazione LT50 è stata progettata per motorizzare varie tende a rullo contemporaneamente, se queste tende sono collegate tra di loro da una squadra di trascinamento.

La motorizzazione LT50 non è progettata per essere utilizzata con una molla di compensazione.



1.2 RESPONSABILITÀ

Prima dell'installazione e dell'uso della motorizzazione LT50, leggere attentamente questo **manuale d'installazione e d'uso**. Oltre le istruzioni riportate nel presente manuale, rispettare altresì le istruzioni elencate nel documento annesso **Istruzioni di sicurezza**.

La motorizzazione LT50 deve essere installata da un professionista della motorizzazione e dell'automazione d'interni, secondo le istruzioni fornite da Somfy e le normative vigenti nel paese d'installazione e messa in servizio.

Qualsiasi uso della motorizzazione LT50 al di fuori dell'ambito di applicazione descritto nel presente manuale è vietato. Esso escluderebbe, così come il mancato rispetto delle istruzioni riportate nel presente manuale e nel documento annesso **Istruzioni di sicurezza**, ogni responsabilità e garanzia di Somfy.

L'installatore deve informare i propri clienti in merito alle condizioni di uso e manutenzione della motorizzazione LT50 e consegnare le istruzioni per l'uso e la manutenzione, nonché le **Istruzioni di sicurezza**, dopo l'installazione della motorizzazione LT50. Qualsiasi operazione di Servizio Post-vendita sulla motorizzazione LT50 deve necessariamente essere eseguita da un professionista della motorizzazione e dell'automazione d'interni.

In caso di dubbi verificatisi durante l'installazione della motorizzazione LT50 o per ottenere delle informazioni complementari, consultare un interlocutore Somfy o visitare il sito Internet www.somfy.com.



Consigli di Sicurezza!



Attenzione!



Informazione

2. INSTALLAZIONE



Istruzioni che il professionista della motorizzazione e dell'automazione d'interni deve **imperativamente** applicare allorché installa la motorizzazione LT50.



Non far cadere, non urtare, non forare, non immergere la motorizzazione.



Installare un punto di comando individuale per ogni motorizzazione.

2.1. MONTAGGIO

2.1.1. Preparazione della motorizzazione

1) Installare gli accessori necessari per l'integrazione della motorizzazione nel tubo di avvolgimento:

- O unicamente la ruota **a** sulla motorizzazione.
- O la corona **b** e la ruota **c** sulla motorizzazione.

2) Misurare la lunghezza (L_1) tra il bordo interno della testa della motorizzazione e l'estremità della ruota.

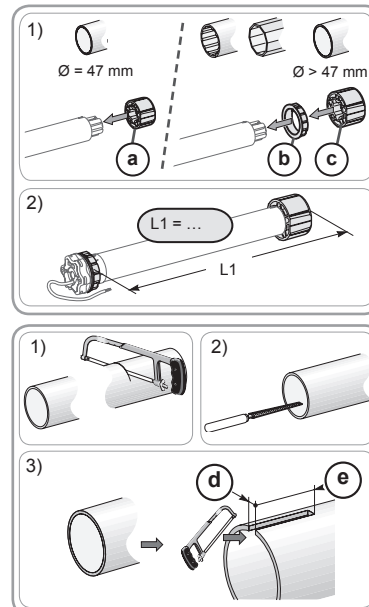
2.1.2. Preparazione del tubo

1) Tagliare il tubo di avvolgimento alla lunghezza desiderata in funzione del prodotto motorizzato.

2) Sbavare il tubo di avvolgimento ed eliminare i trucioli.

3) Per i tubi di avvolgimento lisci all'interno, praticare una tacca rispettando le quote indicate:

$d = 4 \text{ mm} / 0.16 \text{ In}$; $e = 28 \text{ mm} / 1.1 \text{ In}$.





2.1.3. Assemblaggio motorizzazione - tubo

1) Infilare la motorizzazione nel tubo di avvolgimento.

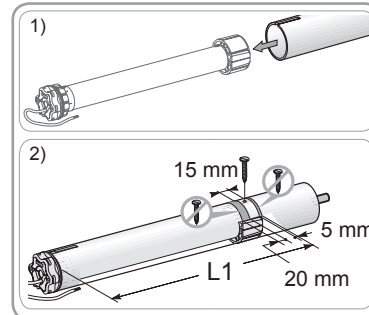
Per i tubi di avvolgimento lisci all'interno, posizionare la tacca intagliata sul dente della corona.

2) La ruota deve essere bloccata in traslazione nel tubo di avvolgimento:

- O fissando il tubo di avvolgimento sulla ruota per mezzo di 4 viti parker Ø 5 mm o per mezzo di 4 rivetti in acciaio Ø 4,8 mm posizionati tra 5 mm e 15 mm dall'estremità esterna della ruota, indipendentemente dal tipo di tubo di avvolgimento.

Le viti o i rivetti non devono essere fissati sulla motorizzazione ma esclusivamente sulla ruota.

- O mediante l'uso di un bloccaruota, per i tubi non lisci.

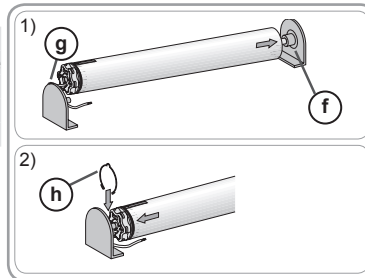


2.1.4. Montaggio dell'insieme tubo - motorizzazione

1) Installare e fissare l'insieme tubo-motorizzazione sul supporto calotta **f** e sul supporto della motorizzazione **g**:

Accertarsi che l'insieme tubo-motorizzazione sia bloccato sul supporto calotta. Questa operazione impedisce all'insieme tubo-motorizzazione di fuoriuscire dal fissaggio del supporto calotta allorché la tenda a rullo arriva al fincorsa inferiore.

2) In funzione del tipo di supporto, inserire l'anello di bloccaggio **h** nella corretta posizione.



2.2. CABLAGGIO

⚠ I cavi che passano attraverso una parete metallica devono essere protetti ed isolati da un manicotto o una guaina.

⚠ Fissare i cavi per evitare il contatto con parti in movimento.

⚠ Il cavo del LT50 è removibile. Se il cavo è danneggiato, sostituirlo con uno identico.

⚠ Se il motore è utilizzato all'esterno e se il cavo di alimentazione è del tipo H05VVF, installare quest'ultimo all'interno di un condotto resistente ai raggi UVA, ad esempio in una canalina.

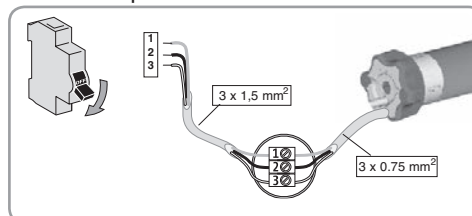
👉 Lasciare libero l'accesso al cavo d'alimentazione della motorizzazione: deve poter essere sostituito facilmente.

👉 Creare sempre un doppino sul cavo di alimentazione per evitare infiltrazioni di acqua all'interno della motorizzazione!

- Disinserire l'alimentazione di rete.

- Collegare la motorizzazione come indicato nella tabella riportata in basso:

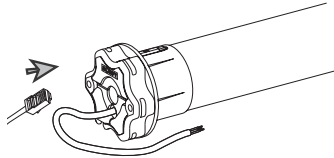
	Neutro	Fase	Terra
230V-50Hz	Blu	Marrone	Giallo/ Verde
220V-60Hz			
120V-60Hz	Bianco	Nero	Verde
100V-50/60Hz			





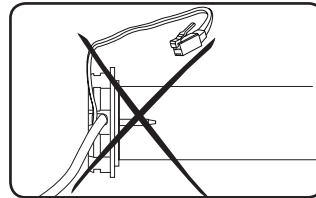
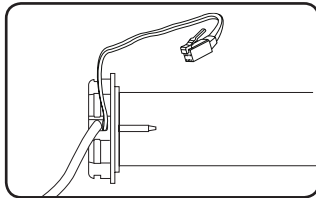
Cablaggio dati

Collegare il cavo dati al motore osservando le informazioni riportate nelle seguenti tabelle.



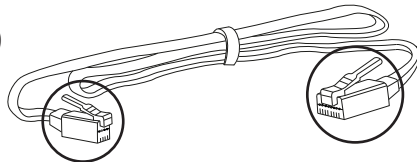
⚠ Tra il cavo dati RS485 ed il prodotto RS485, la lunghezza del cavo non deve superare 20m.

⚠ Prestare attenzione a non schiacciare o danneggiare il cavo dati durante l'installazione dell'insieme tubo-motorizzazione sul supporto calotta.



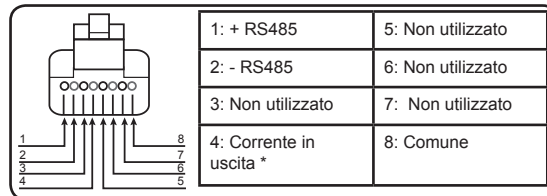
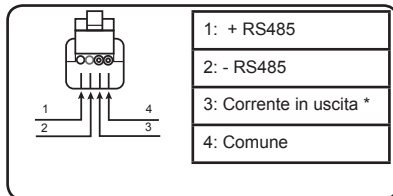
1) Cavo dati RJ9/RJ45.

RJ9

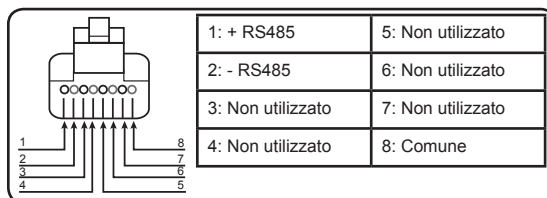
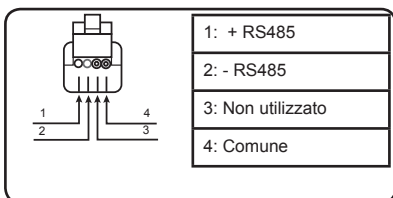


RJ45

1.1) Con corrente in uscita

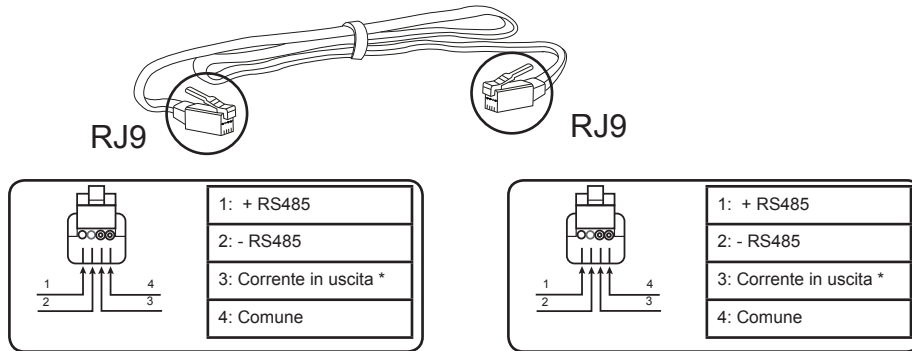


1.2) Senza corrente in uscita





2) Cavo dati RJ9/RJ9

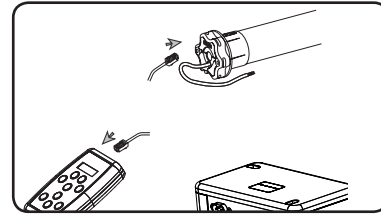


* Specifiche corrente in uscita: 7.5V /30 mA max.

2.3. MESSA IN SERVIZIO

Per installare il motore, utilizzare l'RS485 SETTING TOOL rif.:9017142A

Collegare l'RS485 SETTING TOOL all'accensione del motore e seguire le istruzioni riportate nell'RS485 SETTING TOOL (P38).



2.4. CONSIGLI E RACCOMANDAZIONI

2.4.1. Domande su LT50?

Constatazioni	Possibili cause	Soluzioni
Il prodotto motorizzato non funziona.	Il cablaggio non è corretto.	Controllare il cablaggio e modificarlo, se necessario.
	La motorizzazione è in protezione termica.	Attendere che il motore si raffreddi.
	Il cavo dati utilizzato non è conforme.	Controllare il cavo dati



3. USO E MANUTENZIONE

Questa motorizzazione non necessita di alcuna manutenzione

3.1. FUNZIONAMENTO

Per mettere in funzione il motore, consultare le istruzioni di installazione del sistema di comando usato.

3.2. CONSIGLI E RACCOMANDAZIONI PER L'USO

3.2.1. Domande su LT50?

Constatazioni	Possibili cause	Soluzioni
Il prodotto motorizzato non funziona.	Il livello della batteria del punto di comando è basso.	Controllare se la batteria è scarica e sostituirla, se necessario.
	La motorizzazione è in modalità protezione termica.	Attendere che la motorizzazione si raffreddi

Se il prodotto motorizzato continua a non funzionare, contattare un professionista della motorizzazione e dell'automazione d'interni.

4. DATI TECNICI

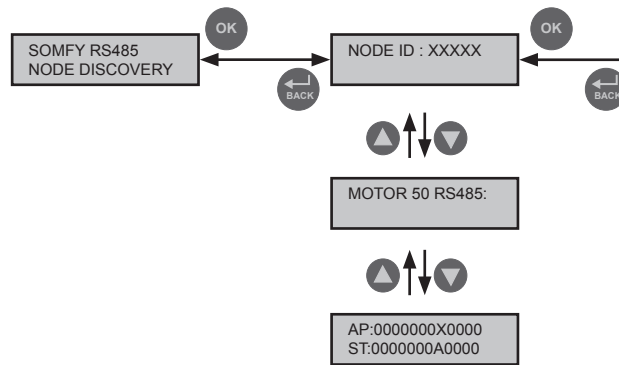
Alimentazione	230V-50Hz	120V-60Hz	100V-50/60Hz	220V-60Hz
Temperatura di utilizzo	- 20°C a + 60°C			
Grado di protezione	IP 44			
Classe d'isolamento	Classe I			
Connettore	RJ9			



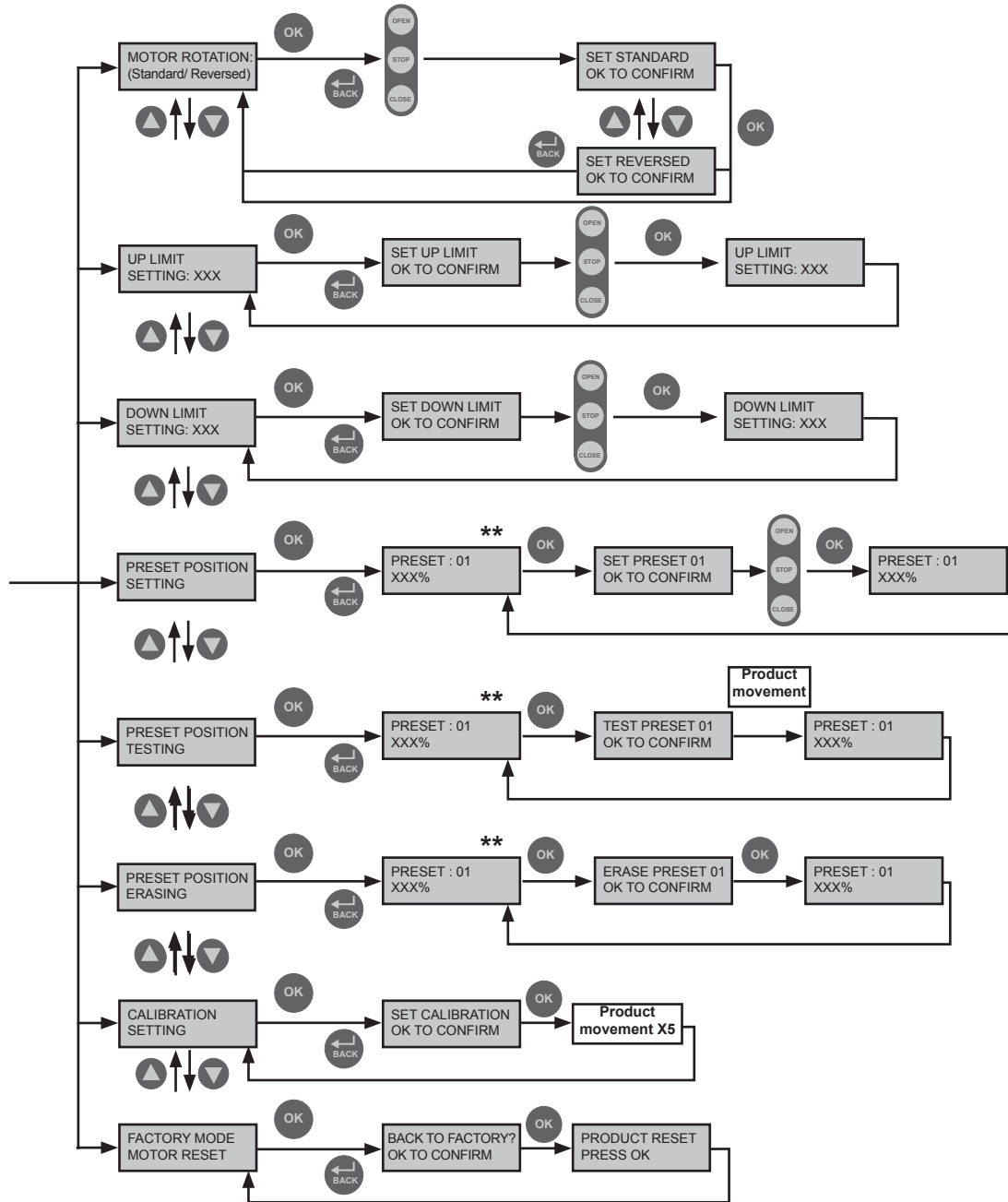
Con la presente, Somfy SAS, F-74300 CLUSES dichiara, in qualità di produttore, che la motorizzazione coperta da queste istruzioni, contrassegnata per essere alimentata a 230V-50Hz e per essere utilizzata come indicato nelle presenti istruzioni, è conforme ai requisiti essenziali delle Direttive Europee applicabili e, in particolare, della Direttiva Macchina 2006/42/CE e della Direttiva CEM 2014/30/UE.

Il testo completo della dichiarazione di conformità all'UE è disponibile all'indirizzo Internet www.somfy.com/ce.

Christian Rey, responsabile delle omologazioni, che agisce per conto del Direttore dell'Attività, Cluses, 04/2016.



- EN** **Select the preset position (1 to 16) with the ▲ ▼ buttons.
- FR** ** Sélectionner une position pré-réglée (1 à 16) avec les boutons ▲ ▼ .
- ES** ** Seleccione la posición predefinida (1 a 16) con los botones ▲ ▼ .
- PT** ** Seleccione a posição definida (1 to 16) com os botões ▲ ▼ .
- DE** ** Die Voreinstellungsposition (1 bis 16) mit dem Tasten ▲ ▼ wählen.
- IT** ** Selezionare la posizione prerogolata (1 - 16) con i pulsanti ▲ ▼ .





Somfy SAS
50 avenue du Nouveau Monde
F-74300 CLUSES

somfy[®]

Somfy SAS: capital 20.000.000 Euros, RCS Annecy 303.970.230 -04/2016